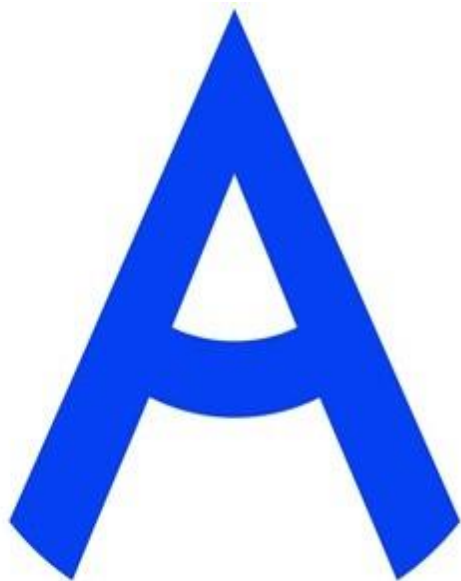


РЕГИОНАЛЬНЫЙ ЧЕМПИОНАТ «АБИЛИМПИКС» 2026



Утверждено

Советом по компетенции:

«Парикмахерское искусство»

(название совета)

Протокол от 11.12.2025 № 01

Председатель совета:

Р.М. Сабирова

Главный эксперт Московской области

М.В.Архипова

КОНКУРСНОЕ ЗАДАНИЕ

по компетенции

«ПАРИКМАХЕРСКОЕ ИСКУССТВО»



**Москва
2025**

1. Описание компетенции

1.1. Актуальность компетенции.

Парикмахер – актуальная профессия сегодняшнего времени, насчитывающая почти тысячелетнюю историю.

Люди хотят выглядеть хорошо, поэтому услуги парикмахерского искусства всегда востребованы. Как и у представителей любой профессии, в среде парикмахеров есть определённая конкуренция, которая напрямую зависит от уровня мастерства парикмахера.

Хороший парикмахер – это всегда востребованный специалист. Стать хорошим парикмахером непросто: для этого нужно чувствовать желания клиентов, уметь найти с ними общий язык, быть в курсе всех модных веяний, обладать специальными знаниями, опытом и навыками. Парикмахерское искусство – это одна из немногих профессий, в которых недостаточно одного обучения – необходимо иметь некий талант, позволяющий создать гармонию причёски клиента с его общим обликом, и смелость, которая позволит воплотить авторский замысел. Каждый парикмахер – это немного художник, и этот художник должен иметь смелость «нарисовать» клиенту причёску.

Парикмахер – одна из самых творческих профессий, сочетающая в себе настроение, моду и креативность.

Парикмахерское дело – искусство, требующее постоянного совершенствования. Для того чтобы стать настоящим профессионалом в сфере парикмахерского искусства, нужно обладать определёнными качествами, которые необходимо развивать в процессе совершенствования своего мастерства.

1.2. Профессии, по которым участники смогут трудоустроиться после получения данной компетенции:

Парикмахеры работают в салонах красоты, парикмахерских, рекламных и модельных агентствах, на телевидении, в должности «Парикмахер-универсал», «Стилист-визажист», «Свадебный стилист», «Технолог парикмахерского искусства», «Парикмахер-модельер».

Карьерный рост специалиста зависит от его мастерства и профессионализма. Наиболее опытные могут преподавать парикмахерское искусство в школах стилистов или получить патент и открыть собственную студию красоты.

1.3. Ссылка на образовательный и/или профессиональный стандарт (конкретные стандарты):

Школьники	Студенты	Специалисты
Федеральный государственный образовательный стандарт (далее - ФГОС)		
ФГОС СОО	ФГОС СПО по специальности: 43.02.13 Технология парикмахерского искусства; 43.02.17 Технологии индустрии красоты	
Профессиональный стандарта (далее ПС)		
	ПС «Специалист по предоставлению парикмахерских услуг» 33.004	ПС «Специалист по предоставлению парикмахерских услуг» 33.004

1.4. Требования к квалификации:

Школьники	Студенты	Специалисты
Знать: – общее представление о профессии; – виды основных материалов, применяемых для	Знать: – санитарно-эпидемиологические нормы и требования в сфере парикмахерских услуг;	Знать: – направления моды в парикмахерском искусстве; – технологии классических и салонных креативных

<p>косоплетения и причёсок, используемых при косоплетениях и причёсках;</p> <ul style="list-style-type: none"> – наименование, назначение и правила применения инструмента, приспособления и инвентаря. – методы организации труда на рабочем месте; – виды парикмахерских работ; – способы, методы и приемы выполнения причёсок; – технику безопасности при работе с термоинструментом. 	<ul style="list-style-type: none"> – требования охраны труда, организации и подготовки рабочего места для выполнения парикмахерских услуг; – психологию общения и профессиональную этику; – правила, современные формы и методы обслуживания потребителя; – виды парикмахерских работ; – типы, виды и формы волос; – состав и свойства профессиональных препаратов для мытья головы, для профилактического ухода за волосами, для укладки волос; – технологии мытья волос и приемы массажа головы; – направления моды и тенденции в парикмахерском искусстве; – технологии выполнения современных стрижек волос различной длины; – технологии выполнения современных укладок волос различными инструментами; – технологии выполнения окрашивания волос красителями различных групп; – классификации красителей, цветовой круг и законы колористики; – направление моды в парикмахерском искусстве; – законы композиции; – законы колористики; – основы моделирования и композиции причёсок; – основы моделирования и композиции причёсок; – нормы времени на выполнение причёски; – нормы расхода препаратов и материалов на выполнении различных видов работ 	<p>стрижек;</p> <ul style="list-style-type: none"> – выполнять креативные мужские стрижки; – выполнять бритьё и стрижку усов, бороды, бакенбард; – анатомические особенности, пропорции и пластику головы; – структура, состав и физические свойства волос; – типы, виды и формы волос; – состав и свойства красителей, их основные группы; – нормы расхода препаратов и материалов на выполнение окрашивания волос; – законы колористики; – правила смешивания цветов, соотношение компонентов красящей смеси; – сложные виды окрашивания волос; – технология выполнения сложного окрашивания волос; – техника выполнения многоцветного тонирования, мелирования и блондирования волос; – нормы времени на выполнение окрашивания волос
<p>Уметь:</p> <ul style="list-style-type: none"> – выполнять дезинфекцию; 	<p>Уметь:</p> <ul style="list-style-type: none"> – рационально организовывать рабочее место, соблюдать правила 	<p>Уметь:</p> <ul style="list-style-type: none"> – обсудить с клиентом качество выполненной услуги;

<ul style="list-style-type: none"> – стерилизацию инструментов и контактной зоны, обработку рук, текущую уборку контактной зоны, соблюдать правила личной гигиены; – организовывать рабочее место для выполнения парикмахерских работ; – обеспечивать технику безопасности профессиональной деятельности; – выполнять косоплетение и прически 	<p>санитарии и гигиены, требования безопасности;</p> <ul style="list-style-type: none"> – проводить дезинфекцию и стерилизацию инструментов и расходных материалов; – проводить санитарно-гигиеническую, бактерицидную обработку рабочего места; – организовывать подготовительные и заключительные работы по обслуживанию клиентов; – подбирать форму стрижки в соответствии с особенностями внешности клиента; – выполнять современные стрижки и укладки волос с учетом индивидуальных особенностей клиента, моделировать на различную длину волос; – выполнять креативные мужские стрижки; – выполнять бритьё и стрижку усов, бороды, бакенбард; – выполнять окрашивание волос с использованием современных технологий; – применять оборудование, приспособления, инструменты в соответствии с правилами эксплуатации и применяемыми технологиями; – обсудить с клиентом качество выполненной услуги; – подготавливать рабочее место и следить за тем, чтобы оно было чистым, безопасным и комфортным; – применять стайлинговые средства для волос; – применять украшения для волос и постижерные изделия; – выполнять различные элементы причесок: волна, букли, валик, локон, кок, пробор, косы, хвост, жгут, узел, каракулевый жгут; 	<ul style="list-style-type: none"> – встречать клиента и находить с ним общий язык, выслушивать пожелания клиента и задавать наводящие вопросы с целью выявления или уточнения его потребностей; – сопоставлять пожелания клиента с его типом и особенностями волос, их состоянием, предыдущими процедурами и уходом; – получать согласие в отношении дальнейших действий; – выполнять классические женские, мужские, детские; – стрижки и комбинированные укладки волос различными инструментами и способами; – выполнять классические прически на волосах различной длины; – выполнять креативные женские, мужские, детские стрижки и комбинированные укладки волос различными инструментами и способами; – выполнять бритьё и стрижку усов, бороды, бакенбард; – сложное окрашивание волос; – выполнение сложных причесок на волосах различной длины с применением украшений
---	--	---

	<ul style="list-style-type: none"> – выполнять прически с укладкой холодным и горячим способом; – встречать клиента и находить с ним общий язык, выслушивать пожелания клиента и задавать наводящие вопросы с целью выявления или уточнения его потребностей; – сопоставлять пожелания клиента с его типом и особенностями волос, их состоянием, предыдущими процедурами и уходом; получать согласие в отношении дальнейших действий 	
	<p>Коммуникации и забота о клиенте</p> <p>Знать и понимать:</p> <ul style="list-style-type: none"> – основы эффективных и продолжительных взаимоотношений с клиентами; – подходящие формы и стили коммуникации с клиентами различных культур, возрастов, ожиданий и предпочтений; – тенденции, события и разработки в моде и уходе за волосами; – важность самоорганизации и самопрезентации – для того, чтобы клиент чувствовал себя комфортно и мог довериться мастеру 	<p>Коммуникации и забота о клиенте</p> <p>Знать и понимать:</p> <ul style="list-style-type: none"> – психология общения и профессиональная этика парикмахера; – основы эффективных и продолжительных взаимоотношений с клиентами; – подходящие формы и стили коммуникации с клиентами различных культур, возрастов, ожиданий и предпочтений; – тенденции, события и разработки в моде и уходе за волосами; – важность самоорганизации и самопрезентации – для того, чтобы клиент чувствовал себя комфортно и мог довериться мастеру

2. Конкурсное задание

2.1. Краткое описание задания

2.1.1. Категория участников «ШКОЛЬНИКИ»:

1. Женская укладка феном на длинных волосах.
2. Собранная прическа на длинных волосах, по предоставленному референсу.

2.1.2. Категория участников «СТУДЕНТЫ»:

1. Женская салонная короткая стрижка с предварительным окрашиванием и укладкой.
2. Мужская удлиненная стрижка с укладкой волос.
3. Вечерний образ «*Леди в красном*».

2.1.3. Категория участников «СПЕЦИАЛИСТЫ»:

1. Женская салонная короткая стрижка с предварительным окрашиванием и укладкой.
2. Мужская классическая стрижка «Британка» с укладкой волос.
3. Стилизованный вечерний образ с региональным колоритом.

2.2. Структура и подробное описание конкурсного задания

Категория участников	Наименование и описание модуля	Время	Результат
Школьники	Модуль А. Женская укладка феном на длинных волосах	1 час 30 минут	Укладка длинных волос с применением фена и брашинга. Гладкие проработанные волосы по всей длине
	Модуль Б. Собранная прическа на длинных волосах, по предоставленному референсу	1 час 30 минут	Причёска, основанная на двух показателях, с текстурой и формой, выполненная по референсу
Время выполнение всех модулей: 3 часа			
Студенты	Модуль А. Женская салонная короткая стрижка с предварительным окрашиванием и укладкой	1 час 20 минут	Женская стрижка, « <i>Боб – каре</i> » со сложным окрашиванием волос и укладкой, выполненной методом «бомбаж» и «брашинг», укладка должна воплощать модный образ, уместный в повседневном женском стиле.
	Модуль Б. Мужская удлиненная стрижка с укладкой волос	1 час 10 минут	Мужская стрижка удлиненной формы, должна воплощать модный образ, выполненный в актуальных тенденциях моды.
	Модуль В. Вечерний образ « <i>Леди в красном</i> »	1 час 30 минут	Собранная вечерняя прическа, с предварительным, сложным окрашиванием, вдохновлённая образом « <i>Леди в красном</i> » выполненная в актуальных тенденциях моды.
Время выполнение всех модулей: 4 часа			
Специалисты	Модуль А. Женская салонная короткая стрижка с предварительным окрашиванием и укладкой	1 час	Создать короткую, женскую салонную стрижку, с ассиметричной челкой с предварительным окрашиванием в актуальных тенденциях моды и укладкой

	Модуль Б. Мужская классическая стрижка «Британка» с укладкой волос	1 час	Мужская стрижка, по выбранному референсу должна воплощать модный образ, выполненный в актуальных тенденциях моды
	Модуль В. Стилизованный вечерний образ с региональным колоритом	1 час 30 минут	Собранная вечерняя прическа, с предварительным, сложным окрашиванием. Образ олицетворяющий регион в причёске, костюме, аксессуарах
Время выполнение всех модулей: 3 часа 30 минут			

2.3 Последовательность выполнения задания.

2.3.1. Категория участников «ШКОЛЬНИКИ»:

Модуль А. Женская укладка на длинных волосах.

Работа выполняется на учебной манекен – голове ИННА

Укладка длинных волос с применением фена, брашинга и скелетной щётки.

Модуль включает в себя подготовку и пошаговую сушку с помощью брашинга и скелетной щётки. Является подготовительным для модуля Б.

Начиная с НЗЗ, двигаясь вверх и к вискам, вытягивая пряди от корней к кончикам, всегда направляя поток воздуха вниз.

В данном модуле необходимо выполнить укладку при помощи фена. Законченная работа должна иметь естественный объем и форму. Волосы по длине должны быть полностью высушены и проработаны брашингом.

В данном модуле оценивается работа феном и щётками. Форма и проработанность структуры.

Описание:

Подготовка рабочего места;

разложить инструменты в тележку;

- подготовить манекен - голову к модулю;
- вымыть манекен-голову;
- работа феном и щётками.
- зафиксировать укладку;
- поднять руку, объявить об окончании работы;
- убрать рабочее место;
- покинуть соревновательную зону.

Укладка:

- Разрешено использование всех видов щёток необходимых для укладки.
- Разрешено использование фена
- Запрещено использование шпилек, невидимок, резинок и т.д.
- Запрещено использование утюгов, гофре.
- Запрещено использование валиков (наполнителей) из любых материалов;

После окончания модуля, эксперты выходят в соревновательную зону для оценивания работ.

Модуль Б. Вариативный

Собранная причёска на длинных волосах, по предоставленному референсу.

Работа выполняется на манекен – голове «Инна»

В данном модуле необходимо создать женскую причёску на длинных волосах, по референсу который вытягивается вслепую. Работа должна быть максимально приближена к фото.

Описание:

- подготовка рабочего места;
- разложить инструменты в тележку;
- проверить работу электроинструмента;
- подготовить манекен - голову к модулю;
- получить задание, выбрать референс «вслепую»
- выполнить прическу;
- зафиксировать украшение;
- зафиксировать прическу;
- поднять руку, объявить об окончании работы;
- убрать рабочее место;
- покинуть соревновательную зону.

Укладка:

Работа должна быть максимально приближена к референсу!!!

- текстура и форма должна соответствовать полученному заданию вслепую;
- в работе применяются любые электроинструмента для укладки;
- разрешено использование укладочных средств;
- разрешено использование шпилек, невидимок, резинок и т.д.
- Украшение должно соответствовать прическе и быть пропорциональным и не занимать более 30% от прически;
- запрещено использование валиков (наполнителей) из любых материалов.

После окончания модуля, эксперты выходят в соревновательную зону для оценивания работ.

Модуль является вариативным, главный эксперт Региона, самостоятельно выбирает 2 варианта РЕФЕРЕНСА и предоставляет их на площадке для жеребьёвки.

НЗЗ



МАКУШКА



2.3.2. Категория участников «СТУДЕНТЫ»:

Модуль А. Женская салонная короткая стрижка с предварительным окрашиванием и укладкой.

В данном модуле необходимо создать короткую, женскую салонную стрижку «Боб – каре» с предварительным окрашиванием в актуальных тенденциях моды и укладкой.

Окрашивание должно быть модным, ярким, интересным.

Все волосы модели должны быть окрашены, основная масса волос не должна быть ниже 5 уровня; запрещены авангардные оттенки, сложное окрашивание должно содержать не менее двух цветов.

К окрашиванию необходимо предоставить краткий видео материал, критерии прописаны в приложении 2

Все волосы должны быть подстрижены, не менее 2х см, по всей длине.

Эксперты в соревновательной зоне проверяют все соблюдение этих требований.

Модуль А выполняется по представленному референсу.

Главный эксперт, самостоятельно выбирает несколько вариантов РЕФЕРЕНСА и предоставляет их моделям для выбора стрижки.

Работа должна быть максимально приближена к референсу!!!

Описание:

Подготовка рабочего места:

- разложить инструменты в тележку;
- проверить работу электроинструмента.

Пригласить клиента в кресло:

- обсудить пожелания клиента, согласно референсу;
- накрыть пеньюаром;
- выполнить мытьё головы;
- выполнить стрижку;
- нанести укладочное средство;
- создать укладку волос;
- моделировать укладку с использованием стайлинга;
- зафиксировать лаком;
- снять пеньюар;
- убрать рабочее место;
- покинуть соревновательную зону.

Окрашивание предварительное:

- сложное, не менее 2 цветов (например: растяжка цвета, зональное окрашивание т.д.);
- цвет должен быть модным, ярким, но не авангардным;
- запрещена техника классического мелирования в окрашивании;
- все волосы должны быть окрашены;
- к окрашиванию необходимо предоставить краткий видео материал, критерии прописаны в приложении 2.

Стрижка:

- **стрижка выполняется по одному из представленных вариантов референса!!!**
- необходимо учитывать пожелание клиента и его индивидуальные особенности;
- разрешено использование любого инструмента для стрижки;
- стрижка должна быть выше плеч с градуировкой, угол градуировки 45°;
- все волосы должны быть подстрижены, не менее 2х см, по всей длине;
- запрещена стрижка ниже линии плеч;
- запрещена заранее проработанная стрижка;
- запрещена доработка стрижки, после нанесения укладочного средства.

Укладка:

- укладка выполняется при помощи фена и щеток «Бомбаж» и «Брашинг»;
- разрешены все укладочные средства;
- запрещено использование любых электрощипцов, утюжков и т.д.;
- запрещено использование своего стайлинга.

После окончания модуля, эксперты выходят в соревновательную зону для оценивания работ.

Модуль является ВАРИАТИВНЫМ.

Главный эксперт Региона, самостоятельно выбирает несколько вариантов РЕФЕРЕНСА и предоставляет их моделям для выбора стрижки.

Модуль № Б. «Мужская удлиненная стрижка с укладкой волос»

Перед началом работы волосы у модели должны быть вымыты и строго зачесаны назад. Эксперты в соревновательной зоне проверяют соблюдение этого требования.

Для выбора стрижки, моделям будет предоставлен референс на выбор. Работа должна быть максимально приближена к референсу.

Предварительная стрижка запрещена. Перед началом выполнения работы эксперты проверяют контуры волос в затылочной и боковых зонах модели. Невыполнение требования влечёт за собой начисление штрафных баллов.

Мужская удлиненная стрижка — это причёска с длиной волос на верхней части головы от 10 см, при этом височно-боковая зона и затылочная зона могут начинаться от нуля или нескольких миллиметров до нескольких сантиметров.

В удлиненной форме не должно быть закруглений ни в одной из зон, во всех зонах — квадраты. Длина прядей позволяет укладывать их разными способами — классическим, слегка небрежным или даже растрёпанным. В укладке используется различный стайлинг.

Наращивание волос запрещено. Запрещается поднимать воротники. Окрашенные волосы модели приветствуются, но отсутствия окрашивания, не наказываются снижением балла. Одежда и аксессуары должны соответствовать современной моде, выбранному образу и подчёркивать мужественный вид модели. Военная форма, исторические, религиозные костюмы запрещены. Участникам, нарушившим вышеуказанные правила, будут начисляться штрафные баллы в соответствии с действующим перечнем нарушений и штрафных санкций за эти нарушения.

Описание:

Подготовка рабочего места:

- разложить инструменты в тележку;
- проверка работы электроинструмента.

Мытьё головы выполняется ДО команды СТАРТ (при необходимости) в рамках 15 минутной подготовки!

Пригласить клиента в кресло:

- модели предоставляется возможность выбрать стрижку по референсу;
- вымыть голову клиенту
- накрыть пеньюаром;
- подстричь;
- оформление окантовки;
- нанести стайлинг;
- уложить волосы при помощи фена и щетки;
- снять пеньюар;
- убрать рабочее место;
- покинуть соревновательную зону.

Стрижка:

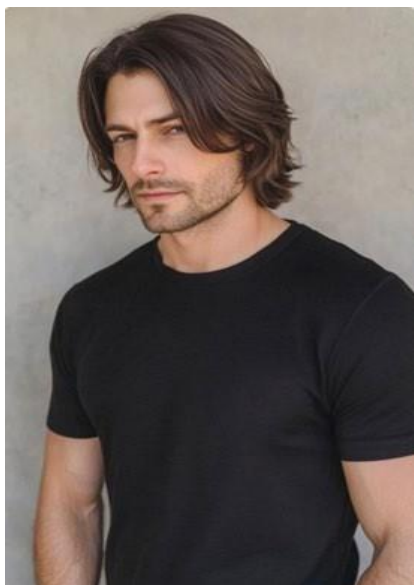
- исходная линия волос модели должна быть не короче 12 см. во всех зонах
- конкурсанту необходимо обсудить с моделью выбор стрижки;
- разрешено использование любого инструмента для стрижки;
- разрешены любые виды машинок для стрижки;
- стрижка должна соответствовать актуальным модным тенденциям.
- запрещена доработка стрижки, после нанесения стайлинга.

Укладка:

- уложить волосы при помощи фена и щетки;
- разрешено использование всех укладочных и стайлинговых средств, предоставленных организатором;
- укладка должна быть с учётом современного направления в моде;
- запрещено использование своего стайлинга.

После окончания модуля, эксперты выходят в соревновательную зону для оценивания работ.

Референс



Модуль В. Вечерний образ «Леди в красном».

Вечерняя собранная прическа «Леди в красном», с предварительным, сложным окрашиванием волос.

Женщина в красном вызывает бурные эмоции, привлекает внимание и кажется одновременно дерзкой и неотразимо прекрасной - как роза с шипами. Длинное до пола вечернее платье в комплекте со шпильками подходит для обладательниц любых фигур. Оно визуально удлинит, стройнит женщину, подчеркивает ее красоту, стиль вне зависимости от возраста и цвета волос.

Благодаря наличию разных оттенков (пурпурный, томатный, коралловый, бордовый, алый, пунцовый), красный можно подобрать для любого женского цветотипа.

В данном модуле необходимо создать заготовленный вечерний образ, согласно тематике Модуля, с предварительным сложным окрашиванием и интеграцией украшения.

Образ должен быть коммерческим, но не должен быть вдохновлен тенденциями ОМС – Hairworld: <http://www.omchairworld.com/>.

С помощью прически, макияжа, одежды, обуви и аксессуаров участники должны создать образ, в вечернем стиле, согласно конкурсному заданию. Конкурсант использует украшение в соответствии с создаваемым образом.

Перед началом работы волосы модели должны быть гладко зачесаны строго назад. Волосы перед началом соревнований ничем не прорабатываются.

Эксперты в соревновательной зоне проверяют соблюдения этого требования.

Модели должны быть заранее подготовлены (макияж, одежда, обувь, аксессуары и т.д.)

В готовой прическе, сложное окрашивание, должно быть видно.

К окрашиванию необходимо предоставить краткий видео материал, критерии прописаны в приложении 2

Описание:

Подготовка рабочего места:

- разложить инструменты в тележку;
- проверить работу электроинструмента.

Пригласить модель в кресло:

- накрыть пеньюаром;
- создать прическу, согласно тематике;
- интегрировать украшение
- зафиксировать прическу лаком;
- снять пеньюар;
- поднять руку, объявить об окончании работы;
- убрать рабочее место;
- покинуть соревновательную зону.

Окрашивание предварительное:

- сложное, не менее 2 цветов (например: растяжка цвета, блочное окрашивание т.д.);
- в готовой прическе, сложное окрашивание должно быть видно;
- должно соответствовать стандарту индустрии.
- запрещена техника классического мелирования в окрашивании.
- к окрашиванию необходимо предоставить краткий видео материал, критерии прописаны в приложении 2.

Укладка:

- Разрешено использование любых инструментов для укладки;
- Разрешено использование любых электроинструментов для укладки;
- Разрешено использование любых укладочных средств;

- Разрешено использование невидимок, шпилек и резинок, но в законченном образе их не должно быть видно;
- Разрешено использование профессиональных валиков (наполнителей) для увеличения или поддержки объёма причёски;
- Запрещена любая помощь мастеру (подача лака, шпилек, невидимок и украшений).

Украшение:

- Украшение должно соответствовать заготовленному вечернему образу по заданной теме;
- Украшение должно быть интегрировано в причёску в соотношении не более 30%.

После окончания модуля, эксперты выходят в соревновательную зону для оценивания работ.

Примеры, вечерних платьев!!!



1.3.3. Категория участников «СПЕЦИАЛИСТЫ»:

Модуль А. «Женская салонная короткая стрижка с предварительным окрашиванием и укладкой».

В данном модуле необходимо создать короткую, женскую салонную стрижку, с ассиметричной челкой с предварительным окрашиванием в актуальных тенденциях моды и укладкой.

Окрашивание должно быть модным, ярким, интересным.

Все волосы модели должны быть окрашены, основная масса волос не должна быть ниже 5 уровня; запрещены авангардные оттенки, сложное окрашивание должно содержать не менее двух цветов.

К окрашиванию необходимо предоставить краткий видео материал, критерии прописаны в приложении 2

Все волосы должны быть подстрижены, не менее 2х см, по всей длине.

Эксперты в соревновательной зоне проверяют все соблюдение этих требований.

Работа должна быть максимально приближена к референсу!!!

Описание:

Подготовка рабочего места:

- разложить инструменты в тележку;
- проверить работу электроинструмента.

Пригласить клиента в кресло:

- обсудить пожелания клиента, согласно референсу;
- накрыть пеньюаром;
- выполнить мытьё головы;
- выполнить стрижку;
- нанести укладочное средство;
- создать укладку волос;
- моделировать укладку с использованием стайлинга;
- зафиксировать лаком;
- снять пеньюар;
- убрать рабочее место;
- покинуть соревновательную зону.

Окрашивание предварительное:

- сложное, не менее 2 цветов (например: растяжка цвета, зональное окрашивание т.д.);
- цвет должен быть модным, ярким, но не авангардным;
- запрещена техника классического мелирования в окрашивании;
- все волосы должны быть окрашены.
- к окрашиванию необходимо предоставить краткий видео материал, критерии прописаны в приложении 2.

Стрижка:

- стрижка выполняется по одному из представленных вариантов референса!!!
- необходимо учитывать пожелание клиента и его индивидуальные особенности;
- разрешено использование любого инструмента для стрижки;
- стрижка должна быть выше плеч с градуировкой, угол градуировки может быть любым.
- все волосы должны быть подстрижены, не менее 2х см, по всей длине.
- запрещена стрижка ниже линии плеч;

- запрещена заранее проработанная стрижка.
- запрещена доработка стрижки, после нанесения укладочного средства.

Укладка:

- укладка выполняется при помощи фена и щеток «Бомбаж» и «Брашинг»;
- разрешены все укладочные средства;
- запрещено использование любых электрощипцов, утюжков и т.д.;
- запрещено использование своего стайлинга.

После окончания модуля, эксперты выходят в соревновательную зону для оценивания работ.

Главный эксперт, самостоятельно выбирает несколько вариантов РЕФЕРЕНСА и предоставляет их моделям для выбора стрижки.

Модуль является ВАРИАТИВНЫМ.

Главный эксперт Региона, самостоятельно выбирает несколько вариантов РЕФЕРЕНСА и предоставляет их моделям для выбора стрижки.

Модуль № Б. «Мужская классическая стрижка «Британка» с укладкой волос»

Перед началом работы волосы у модели должны быть вымыты и строго зачёсаны назад. Эксперты в соревновательной зоне проверяют соблюдение этого требования.

Для выбора стрижки, моделям будет предоставлен референс на выбор.

Работа должна быть максимально приближена к референсу.

Предварительная стрижка запрещена. Перед началом выполнения работы эксперты проверяют соблюдение условий конкурсного задания в отношении длины волос, в затылочной и боковых зонах модели. Невыполнение требования влечёт за собой начисление штрафных баллов.

Классическая британская стрижка ("Британка") — это контрастная мужская стрижка средней длины с длинным, объемным верхом (особенно челкой), который укладывается назад или набок, и очень короткими, почти выбритыми висками и затылком.

Запрещается поднимать воротники. Окрашенные волосы модели приветствуются, но отсутствия окрашивания, не наказываются снижением балла. Одежда и аксессуары должны соответствовать современной моде, выбранному образу и подчёркивать мужественный вид модели. Военная форма, исторические, религиозные костюмы запрещены. Участникам, нарушившим вышеуказанные правила, будут начисляться штрафные балы в соответствии с действующим перечнем нарушений и штрафных санкций за эти нарушения.

Описание:

Подготовка рабочего места:

- разложить инструменты в тележку;
- проверка работы электроинструмента.

Мытьё головы выполняется ДО команды СТАРТ (при необходимости) в рамках 15 минутной подготовки!

Пригласить клиента в кресло:

- модели предоставляется возможность выбрать стрижку по референсу;
- вымыть голову клиенту
- накрыть пеньюаром;
- подстричь;
- оформление окантовки;
- нанести стайлинг;
- уложить волосы при помощи фена и щетки;
- снять пеньюар;
- убрать рабочее место;

- покинуть соревновательную зону.

Стрижка:

- исходная линия волос модели должна быть не короче 8-10 см. на теменной зоне и не короче 1,5 - 2 см. на висках и затылке;
- конкурсанту необходимо обсудить с моделью выбор стрижки;
- разрешено использование любого инструмента для стрижки;
- разрешены любые виды машинок для стрижки;
- стрижка должна соответствовать актуальным модным тенденциям.
- запрещена доработка стрижки, после нанесения стайлинга.

Укладка:

- уложить волосы при помощи фена и щетки;
- разрешено использование всех укладочных и стайлинговых средств, предоставленных организатором;
- укладка должна быть с учётом современного направления в моде;
- запрещено использование своего стайлинга.

После окончания модуля, эксперты выходят в соревновательную зону для оценивания работ.

Референс



Модуль В. Стилизованный вечерний образ с региональным колоритом.

**«Причёска — это не просто стиль, а язык культуры,
который говорит без слов.
Через неё мы передаём память поколений
и гордость за свою землю».**

По решению Президента РФ 2026 год объявлен Годом единства народов России.

Россия – многонациональная страна с разнообразными традициями, и единый «русский» стиль складывался исторически под влиянием множества факторов. В разное время русская мода черпала вдохновение и в крестьянском фольклоре, и в имперской дворцовой культуре, и в советской символике. *Традиции, отражающие исторические события всех регионов страны.*

Одна из ключевых инициатив данного решения — презентация каждым регионом своего стилизованного образа, отражающего региональный колорит и богатство своего края.

Причёска как элемент регионального стиля.

В данном модуле Участнику чемпионата предоставляется возможность демонстрации полного образа, в стилистике своего региона (прически, макияжа, одежды, обуви, аксессуара) на свой выбор.

Необходимо создать **собранную авторскую причёску**, которая:

- воплощает традиционные мотивы своего региона;
- использует символику и орнаменты коренного населения;
- сочетает исторические элементы с современными трендами парикмахерского искусства.

Техническая реализация:

- тип собранной причёски (высокая/низкая);
- используемые техники (плетение, начес, текстурирование, завивка);
- декоративные элементы (ленты, гребни, заколки с национальной вышивкой и т. д).

Дополняющие акценты:

- макияж подчёркивающий полный образ;
- аксессуары (ободки, венки, платки с традиционными узорами);
- цветовая гамма, соответствующая региональным канонам.

Перед началом работы волосы модели должны быть гладко зачесаны строго назад. Волосы перед началом соревнований ничем не прорабатываются.

Эксперты в соревновательной зоне проверяют соблюдения этого требования.

Модели должны быть заранее подготовлены (макияж, одежда, обувь, аксессуары и т.д.)

В элементах причёски, должно прослеживаться, сложное окрашивание, не менее двух цветов.

*К окрашиванию необходимо предоставить краткий видео материал,
критерии прописаны в приложении 2*

Описание:

Подготовка рабочего места:

- разложить инструменты в тележку;
- проверить работу электроинструмента.

Пригласить модель в кресло:

- накрыть пеньюаром;
- создать причёску, учитывая все показатели;
- зафиксировать украшение;
- зафиксировать причёску лаком;
- снять пеньюар;

- поднять руку, объявить об окончании работы;
- убрать рабочее место;
- покинуть соревновательную зону.

Окрашивание предварительное:

- сложное, не менее 2 цветов (например: растяжка цвета, зональное окрашивание т.д.);
- в готовой причёске, сложное окрашивание, должно быть видно;
- к окрашиванию необходимо предоставить краткий видео материал, критерии прописаны в приложении 2.

Укладка:

- разрешены все инструменты, соответствующие номинации;
- разрешено использование всех укладочных средств;
- разрешено использование шпилек, невидимок, резинок;
- разрешено использование профессиональных валиков (наполнителей);
- запрещено использование украшений из волос, волокон и сходных материалов;
- запрещено использование своего стайлинга;
- запрещена любая помощь мастеру (подача лака, шпилек, невидимок и украшений).

Украшение:

- Украшение должно соответствовать заготовленному образу с региональным колоритом по заданной теме;
- Украшение должно быть интегрировано в причёску в соотношении не более 30%.

После окончания модуля, эксперты выходят в соревновательную зону для оценивания работ.

1.4. 30% изменения в конкурсное задание:

Изменения носят следующий характер:

В категории участников «ШКОЛЬНИКИ» 30% изменения в модуле Б!

Участники выбирают референс вслепую (по жеребьёвке) и моделируют причёску на площадке, по представленному референсу.

В категории участников «СТУДЕНТЫ» 30% изменения в модуле А!

Главный эксперт, моделям предоставляет референс (фото), для выбора стрижки. Участник выполняет на площадке выбранную стрижку из референса.

В категории участников «СПЕЦИАЛИСТЫ» 30% изменения в модуле А!

Главный эксперт, моделям предоставляет референс (фото), для выбора стрижки. Участник выполняет на площадке выбранную стрижку из референса.

2. Мужская стрижка с укладкой волос.
3. Вечерний образ с региональным колоритом.

2.5. Критерии оценки выполнения задания

Категория участников	Наименование и описание модуля	Тип критерия (оценочный/измеримый)	Макс. балл
Школьники	Модуль А. Женская укладка феном на длинных волосах.	И/О	50
	Организация работы	И	20
	Технология выполнения причёски	О	18
	Демонстрация на модели	О	12
	Модуль Б. Собранная прическа на длинных волосах, по предоставленному референсу.	И/О	50
	Организация работы	И	20
	Технология выполнения причёски	О	21
	Демонстрация на модели	О	9
ОБЩЕЕ:			100
Студенты	Модуль А. Женская салонная короткая стрижка с предварительным окрашиванием и укладкой.	И/О	30
	Организация работы	И	12
	Технология выполнения стрижки	И/О	6
	Технология окрашивания	О	3
	Демонстрация на модели	О	9
	Модуль Б. Мужская удлиненная стрижка с укладкой волос.	И/О	35
	Организация работы	И	8
	Технология выполнения стрижки	О	6
	Демонстрация на модели	О	21
	Модуль В. Вечерний образ «Леди в красном».	И/О	35
	Организация работы		8
	Технология окрашивания		3
	Технология выполнения причёски		15
	Демонстрация на модели		9
ОБЩЕЕ:			100
Специалисты	Модуль А. Женская салонная короткая стрижка с предварительным окрашиванием и	И/О	30

	укладкой.		
	Организация работы	И	12
	Технология выполнения стрижки	И/ О	6
	Технология окрашивания	О	3
	Демонстрация на модели	О	9
	Модуль Б. Мужская классическая стрижка «Британка» с укладкой волос.	И/ О	35
	Организация работы	И	8
	Технология выполнения стрижки	О	6
	Демонстрация на модели	О	21
	Модуль В. Стилизованный вечерний образ с региональным колоритом.	И/ О	35
	Организация работы	И	8
	Технология окрашивания	И/ О	3
	Технология выполнения причёски	О	15
	Демонстрация на модели	О	9
		ОБЩЕЕ:	100




3. Перечень специальной одежды, оборудования, инструментов и расходных материалов, которые участник может привезти с собой на площадку проведения чемпионата.

3.1. Требуемая специальная одежда участникам по компетенции в соответствии с требованиями охраны труда и техники безопасности: школьники/студенты/специалисты (при необходимости оформляется отдельно по категориям):

Требуемая специальная одежда (участник обязан привезти с собой) (Школьники/Студенты/Специалисты)					
№ п/п	Наименование	Технические характеристики	Ссылка на образец (при необходимости)	Ед. измерения	Необходимое кол-во
1	Парикмахерские фартуки			шт	1
2	Брендированная футболка «Абилимпикс»			шт	1
3	Удобная закрытая, лёгкая обувь	Нельзя громосткие кроссовки		пара	1

3.2. Рекомендуемая специальная одежда участникам категории: школьники/студенты/специалисты (при необходимости оформляется отдельно по категориям) которые участник может привезти с собой.:

Рекомендуемый набор оборудования/инструментов (участник может привезти с собой) (Школьники/Студенты/Специалисты (при необходимости оформляется отдельно по категориям)) <i>*на площадке могут быть аналоги с аналогичными характеристиками, предоставляемые в качестве замены</i>					
№ п/п	Наименование	Ссылка на образец (при необходимости)	Технические характеристики	Ед. измерения	Необходимое кол-во
1	Парикмахерские ножницы прямые и филировочные		По согласованию с главным экспертом	шт.	1
2	Распылитель металлический 280 мл.		По согласованию с главным экспертом	шт.	1
3	Профессиональный фен		По согласованию с главным экспертом	шт.	1
4	Брашинги разных размеров		По согласованию с главным экспертом Размер на выбор участника	шт.	1
5	Щетка туннельная «рыбья кость»		По согласованию с главным экспертом Выбор участника	шт.	1

6	Щипцы для накручивания		По согласованию с главным экспертом Размер на выбор участника	шт.	1
7	Щипцы выпрямитель		По согласованию с главным экспертом	шт.	1
8	Расчески		По согласованию с главным экспертом	шт.	1
9	Машинка для стрижки волос, тример, шейвер		По согласованию с главным экспертом Выбор участника. Разрешены все машинки	шт.	3
10	Бритва		По согласованию с главным экспертом	шт.	1
11	Пеньюар		По согласованию с главным экспертом	шт.	1
12	Спец. одежда (фартук)		По согласованию с главным экспертом	шт.	1
13	Зажимы для волос		По согласованию с главным экспертом	шт.	1
14	Шпильки, невидимки, резинки для волос		По согласованию с главным экспертом	шт.	1
15	Украшение для причёски (на фото представлен пример, повторять не надо) На ваше усмотрение			шт.	1

3.3. Инфраструктурный лист застройки площадки предоставляется в виде отдельного документа (приложения) в формате Excel (.xlsx)

4. Минимальные требования к оснащению рабочих мест с учетом всех основных нозологий

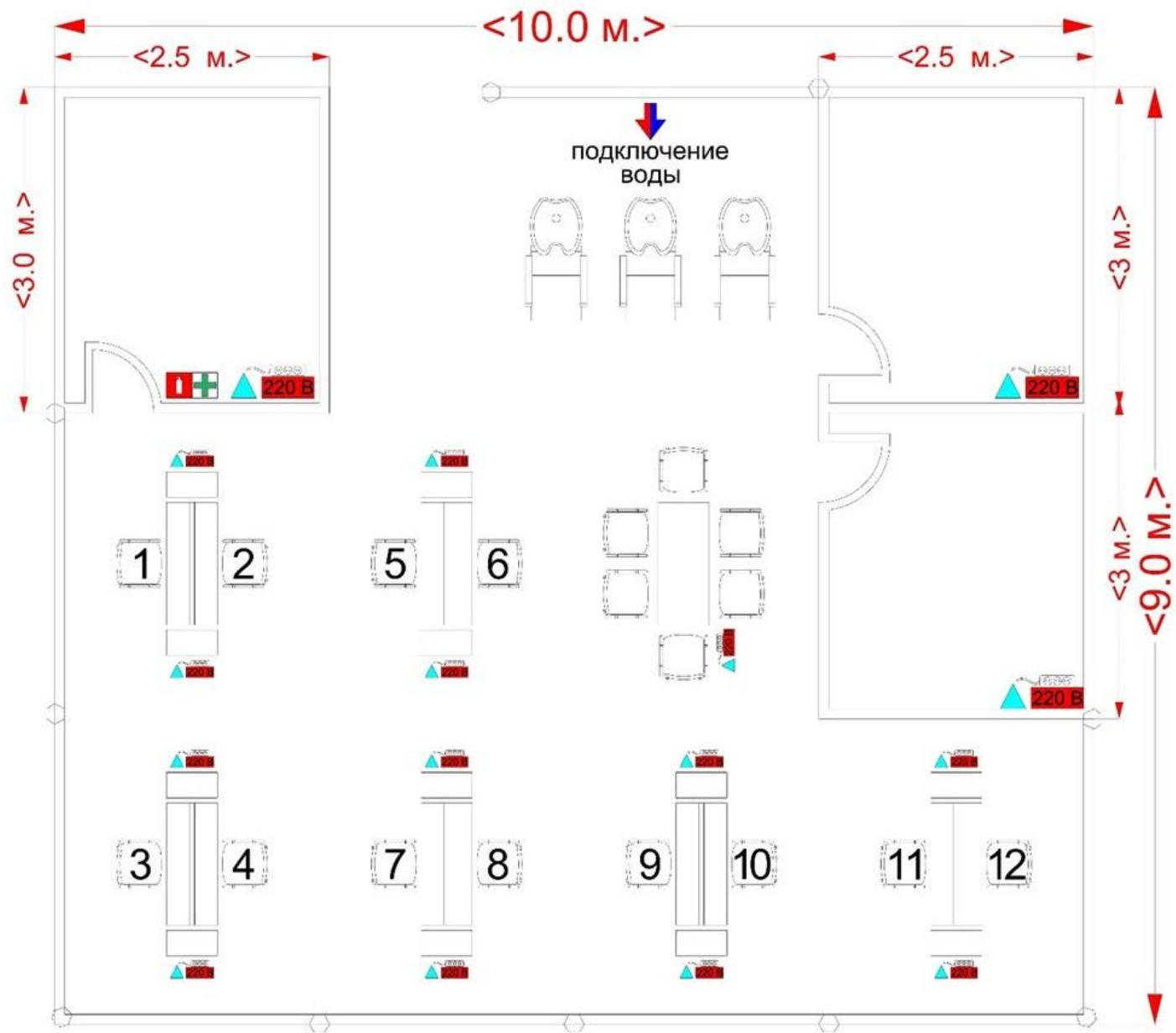
* минимальные требования к оснащению рабочих мест согласованы с общероссийскими общественными организациями инвалидов

Вид нозологии	Площадь, м.кв.	Ширина прохода между рабочими местами, м.	Специализированное оборудование, количество*
Рабочее место участника с нарушением слуха	3000x1900	1,5 м	Для участников с нарушением слуха необходимо предусмотреть: а) наличие звукоусиливающей аппаратуры, акустической системы, информационной индукционной системы, наличие индивидуальных наушников; б) наличие на площадке переводчика русского жестового языка (сурдопереводчика); в) оформление конкурсного задания в доступной текстовой информации.
Рабочее место участника с нарушением зрения	3000x1900	1,5 м	Для участников с нарушением зрения необходимо: а) текстовое описание конкурсного задания в плоскочечатном виде с крупным размером шрифта, учитывающим состояние зрительного анализатора участника с остаточным зрением (в формате Microsoft Word не менее 16-18 пт), дублированного рельефно точечным шрифтом Брайля (при необходимости); б) лупа с подсветкой для слабовидящих; электронная лупа; в) для рабочего места, предполагающего работу на компьютере - оснащение специальным компьютерным оборудованием и оргтехникой: видеоувеличитель; - программы экранного доступа NVDA и JAWS18 (при необходимости); - брайлевский дисплей (при необходимости); в) для рабочего места участника с нарушением зрения, имеющего собаку-проводника, необходимо предусмотреть место для собаки-проводника. г) оснащение (оборудование) специального рабочего места тифлотехническими ориентирами и устройствами, с возможностью использования крупного рельефно-контрастного шрифта и шрифта Брайля, акустическими навигационными

			<p>средствами, обеспечивающими беспрепятственное нахождение инвалидом по зрению - слепого своего рабочего места и выполнение трудовых функций;</p> <p>д) индивидуальное равномерное освещение не менее 300 люкс.</p>
Рабочее место участника с нарушением ОДА	3000x1900	1,5 м	<p>Оснащение (оборудование) специального рабочего места оборудованием, обеспечивающим реализацию эргономических принципов:</p> <p>а) увеличение размера зоны на одно место с учетом подъезда и разворота кресла-коляски, увеличения ширины прохода между рядами верстаков;</p> <p>б) для участников, передвигающихся в кресле-коляске, необходимо выделить 1 - 2 первых рабочих места в ряду у дверного проема;</p> <p>в) оснащение (оборудование) специального рабочего места специальными механизмами и устройствами, позволяющими изменять высоту и наклон рабочей поверхности, положение сиденья рабочего стула по высоте и наклону, угол наклона спинки рабочего стула, оснащение специальным сиденьем, обеспечивающим компенсацию усилия привставании.</p>
Рабочее место участника с соматическими заболеваниями и	3000x1900	1,5 м	<p>Специальные требования к условиям труда инвалидов вследствие заболеваний сердечно-сосудистой системы, а также инвалидов вследствие других соматических заболеваний, предусматривают отсутствие:</p> <p>а) вредных химических веществ, включая аллергены, канцерогены, оксиды металлов, аэрозоли преимущественно фиброгенного действия;</p> <p>б) тепловых излучений; локальной вибрации, электромагнитных излучений, ультрафиолетовой радиации на площадке;</p> <p>в) превышения уровня шума на рабочих местах; г) нарушений уровня освещенности, соответствующей действующим нормативам.</p> <p>Необходимо обеспечить наличие столов с регулируемой высотой и углом наклона поверхности; стульев (кресел) с регулируемой высотой сиденья и положением спинки (в соответствии со спецификой заболевания).</p>

<p>Рабочее место участника с ментальными нарушениями</p>	<p>3000x1900</p>	<p>1,5 м</p>	<p>Специальные требования к условиям труда инвалидов, имеющих нервно-психические заболевания:</p> <p>а) создание оптимальных и допустимых санитарно-гигиенических условий производственной среды, в том числе: температура воздуха в холодный период года при легкой работе - 21 - 24 °С; при средней тяжести работ - 17 - 20 °С; влажность воздуха в холодный и теплый периоды года 40 – 60%; отсутствие вредных веществ: аллергенов, канцерогенов, аэрозолей, металлов, оксидов металлов;</p> <p>б) электромагнитное излучение - не выше ПДУ; шум - не выше ПДУ (до 81 дБА); отсутствие локальной и общей вибрации; отсутствие продуктов и препаратов, содержащих живые клетки и споры микроорганизмов, белковые препараты;</p> <p>в) оборудование (технические устройства) должны быть безопасны и комфортны в использовании (устойчивые конструкции, прочная установка и фиксация, простой способ пользования без сложных систем включения и выключения, с автоматическим выключением при неполадках; расстановка и расположение, не создающие помех для подхода, пользования и передвижения; расширенные расстояния между столами, мебелью; не должна затрудняющая доступность устройств; исключение острых выступов, углов, ранимых поверхностей, выступающих крепежных деталей)</p>
---	------------------	--------------	--

5. Схема (план) застройки соревновательной площадки



Условные обозначения:

Схема застройки зависит от точки воды и формы площадки

1. Зеркало двухстороннее – 6 шт. (12 раб. мест)
2. Рабочее кресло – 12 шт.
3. Парикмахерские мойка – 3 шт.
4. Стул – 16 шт.
5. Комната экспертов
6. Комната участников

Столы прямоугольные - 6 шт. размер 120*75

Столы квадратные - 6 шт. размер 70*70

Тележка для инструментов - 10 шт.

Вешалка-штанга 2 шт. + плечики 16 шт.

Розетки 220 V - 36 шт. (электричество: необходимо 3 розетки(220V) на каждого участника, так же освещение каждого рабочего места).

Площадка S = 90 м² (10 м.*9 м.).

На площадке: 3 подсобки размером 7.5 м² (2.5*3).

Необходим интернет, для главного эксперта.

Комната экспертов и комната участников. Двери гофрированные, на замках.

Корзины для волос и мусора будут стоять под столом для расходных материалов. Корзина для волос. Корзина для белья будет стоять около моек.

Расположение моек и рабочих мест будет зависеть от подвода воды.

Необходимо обеспечить площадку горячей водой и канализацией, так как КЗ содержит практическую работу по окрашиванию волос.

Необходимо установить 3 парикмахерские мойки, соответственно

3 точки горячего и холодного водоснабжения и 3 точки канализации

Электричество: необходимо 3 розетки(220V) на каждого участника, так же освещение каждого рабочего места.

ТРЕБОВАНИЯ ОХРАНЫ ТРУДА И ТЕХНИКИ БЕЗОПАСНОСТИ

6.1. Общие вопросы:

6.1.1. Настоящая инструкция устанавливает требования по охране труда для участников Национального чемпионата Абилимпикс по компетенции «Парикмахерское искусство».

6.1.2. К участию в соревновании допускаются лица, обученные безопасным методам и приемам труда, ознакомившиеся с инструкциями по охране труда и прошедшие инструктаж по вопросам охраны труда и пожарной безопасности.

6.1.3. Участник обязан:

- соблюдать внутренние трудовые регламенты и распорядок;
- выполнять только ту работу, которая предусмотрена конкурсным заданием;
- соблюдать технологический процесс выполнения работы, применяя методы, гарантирующие безопасность труда;
- исполнять требования по охране труда и пожарной безопасности, быть знакомым с сигналами оповещения при пожаре, порядком действий при пожаре, местом расположения первичных средств пожаротушения и уметь ими пользоваться;
- незамедлительно извещать соответствующее должностное лицо о каждой ситуации, угрожающей жизни и здоровью людей, о случившихся несчастных случаях, обнаруженных неисправностях оборудования, ухудшении состояния здоровья, признаках болезней;
- строго соблюдать правила личной гигиены, находиться в чистой рабочей одежде и обуви, верно, использовать средства индивидуальной защиты (СИЗ) в зависимости от специфики выполняемых операций;
- поддерживать чистоту помещений, оборудования и мебели.

6.1.4. Участнику запрещено:

- присутствовать на мероприятиях в состоянии алкогольного, наркотического или токсического воздействия;
- употреблять алкоголь, наркотики или токсические вещества на территории проведения мероприятия или в рабочее время;
- курить в неустановленных местах;
- начинать работу без предусмотренных средств индивидуальной защиты и спецодежды.

6.1.5. На участках проведения чемпионата действуют следующие потенциальные опасности и негативные факторы производства:

- поражение электрическим током;
- повреждение острыми краями инструментов;
- воздействие горячих жидкостей и пара;
- попадание в воздух вредных химических веществ (красителей, лака, моющих средств и других агрессивных веществ).

6.2. Действия до начала работ:

6.2.1. До старта состязаний участник обязан:

- одеться в чистую рабочую одежду и специальную обувь;
- подготовить личное полотенце;
- оценить пригодность имеющихся растворов, проверить функционирование стерилизующих устройств, наличие полного комплекта медицинских препаратов в аптечке.

6.2.2. Следует визуально осмотреть своё рабочее место и убедиться в следующем:

- оно соответствует необходимым стандартам безопасности;
- имеется достаточное освещение, вентиляция и удобное расположение объектов на столе;
- присутствуют доступные краны для горячей и холодной воды, ровное и нескользкое покрытие пола;

- проверяется полная комплектность оборудования и инструментов.

6.2.3. При этом категорически запрещается хранение острых предметов (ножниц, шпилек) в карманах одежды!

6.3. Действия во время выполнения работ:

6.3.1. Во время выполнения конкурсных заданий участник обязан:

- выполнять лишь работы, указанные в конкурсном задании;
- использовать оборудование и инструменты исключительно по их целевому назначению;
- убрать остатки волос, салфетки и инструменты после завершения работы;
- постепенно открывать краны с горячей и холодной водой, без резких движений;
- не загромождать проходы и выходы, не скапливать отходы на рабочем месте;
- включить и отключить электроприборы исключительно сухими руками, извлекая вилку из розетки осторожно, не натягивая провода;
- воздерживаться от попытки разобрать или отремонтировать электрооборудование самостоятельно;
- внимательно ознакомиться с рекомендациями производителя по эксплуатации электроинструментов.

6.3.2. Ножницы хранятся только в закрытом положении, в специальных футлярах или чехлах, а при передаче другому сотруднику направляются ручками вперед. Остатки волос собираются отдельно, вблизи рабочего места, и отправляются в специальный контейнер с крышкой.

6.3.3. Замена ножей в электрической бритве возможна только при отключенном питании. Не допускается стричь влажной головой или включать-выключать электрические устройства влажными руками.

6.3.4. Эксплуатация электроаппаратуры должна соответствовать следующим ограничениям:

- запрещено закрывать вентиляционные отверстия;
- нельзя использовать прибор без защитных сетчатых экранов;
- запрещается переносить включённый электрический прибор вручную;
- исключено оставлять работающий прибор без присмотра или давать доступ к нему посторонним людям.

6.3.5. Категорически запрещается удаление остриженных волос с клиента, путем сдувания (использования форсированного выдоха).

6.4. Действия после окончания работ:

6.4.1. По завершении конкурса участник обязан:

- отключить все используемые электрические приборы, отсоединив их от сети;
- очистить и продезинфицировать инструменты, рабочий стол и прочее оборудование;
- плотно закрыть банки с растворами красок, кремов и других препаратов;
- собрать и поместить парикмахерский инвентарь и косметические средства в специально обозначенные места хранения.

6.5. Действия в случае аварийной ситуации:

6.5.1. При возникновении аварийной ситуации участник обязан:

- немедленно прекратить работу и отключить оборудование;
- предпринять меры по выводу людей из опасной зоны и вызывать аварийные службы;
- сообщить о происшествии ответственному лицу или организатору мероприятия;
- попытаться устранить причины аварийной ситуации.

6.5.2. В случае поломки электросети, протечек водопровода или отопительной системы работа останавливается, а соответствующая служба привлекается для оперативного решения проблемы.

6.5.3. Продолжение работы возможно только после устранения всех причин, вызвавших аварийную ситуацию.

6.5.4. В случае пожара или возгорания необходимо:

- немедленно прекратить любые действия;
- отключить электроэнергию и приступить к локализации очага пожара средствами пожаротушения;
- параллельно сообщить о пожаре ответственному лицу или администрации площадки.

6.5.5. В случае невозможности справиться с огнем лично обратиться в подразделения МЧС и действовать согласно плану эвакуации.

Технологическая карта

№ кресла _____

Имя мастера _____

Желаемый результат _____

Натуральная база(к) _____

Длинна _____

Рецентура окрашивания:

Краситель 1. № _____ + _____ + _____ + _____ + _____ %
гр. *гр.*

Краситель 2. № _____ + _____ + _____ + _____ + _____ %
гр. *гр.*

Краситель 3. № _____ + _____ + _____ + _____ + _____ %
гр. *гр.*

Краситель 4. № _____ + _____ + _____ + _____ + _____ %
гр. *гр.*

Время выдержки _____

Методические указания к предоставлению видео

Пример структуры видео

1. Заставка (имя мастера, дата, клиент/модель).
2. Исходные волосы (крупные планы, описание).
3. Подготовка красителя (пропорции, смешивание).
4. Нанесение (техника, время выдержки).
5. Технологическая карта
6. Результат (сравнение до/после, возможные дефекты).

1. Исходные данные

• Текущее состояние волос (до окрашивания):

- о Крупный план натурального цвета (у корней, середины, кончиков).
- о Уровень глубины тона (например, "7/0").
- о Наличие предыдущего окрашивания, осветления, мелирования.
- о Состояние волос (сухие, пористые, поврежденные).

• Освещение:

- о Съемка при естественном свете (без фильтров).
- о Дополнительно можно показать под разными источниками света (лампа, вспышка).

2. Процесс подготовительных работ перед окрашиванием

• Выбранные красители:

- о Покажите тюбики/упаковки с названиями (бренд, номер оттенка, тип красителя — перманентный).
- о Процент оксида (6%, 9% и др.).

• Техника нанесения:

- о Как смешивается состав (пропорции).
- о Метод нанесения (кистью, ручным мелированием, балаяж и пр.).
- о Время выдержки.

3. Технологическая карта

- о Заполнение технологической карты
- о Конкурсант вставляет в видео или слайды фото технологической карты.
- о Технологическую карту необходимо предоставить на площадку проведения чемпионата в распечатанном виде дополнительно.
- о Шаблон технологической карты

4. Результат

- **Смывка и финальный вид:**

- Процесс смывания красителя в мойке
- Показать прокрасы волос красителем в каждой зоне
- Под разными углами (анфас, профиль, затылок)
- Результат до и после

5. Технические требования к видео

- **ВИДЕО МОЖНО СДЕЛАТЬ С ЛЮБОГО НОСИТЕЛЯ**
- Формат отчета по предварительному окрашиванию возможен в любом формате.
 - Презентация или видео с любого носителя
 - Итоговый результат должен содержать в себе все выше прописанные пункты и занимать 10-15 слайдов или 5-7 минут виде
- **ВИДЕО и ФОТОФИКСАЦИЯ** должны быть хорошего качества!!!