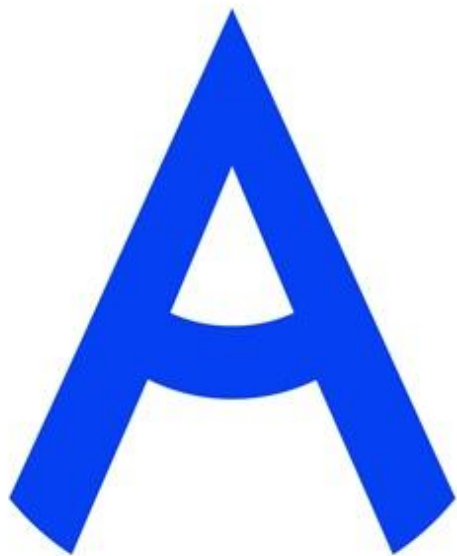


# РЕГИОНАЛЬНЫЙ ЧЕМПИОНАТ «АБИЛИМПИКС» 2026



Утверждено  
советом по компетенции:  
«Мастер народных художественных  
промыслов (Городецкая роспись)»

Протокол от 18.12.2025

Председатель совета:

О.М. Полюхина

Главный эксперт Московской области:

С.Б. Гудкова

## КОНКУРСНОЕ ЗАДАНИЕ

по компетенции

**«МАСТЕР НАРОДНЫХ ХУДОЖЕСТВЕННЫХ ПРОМЫСЛОВ  
(ГОРОДЕЦКАЯ РОСПИСЬ)»**



Нижний Новгород  
2026

## **1. Описание компетенции:**

### **1.1. Актуальность компетенции.**

Роспись по дереву как вид декоративно-прикладного искусства продолжает традиции народного творчества. Техники, созданные древними мастерами, оттачивались многими поколениями мастеров в определенных местностях, создавая особую стилевую выразительность.

#### **Основные виды деятельности:**

- подготовка материалов и выполнение эскизов будущих изделий;
- художественная роспись деревянных изделий;
- ведение трудовой индивидуальной деятельности.

#### **Профессионально важные качества:**

- пространственно-образное мышление;
- чувство цвета;
- память;
- склонность к кропотливой работе;
- аккуратность;
- творческое воображение.

### **1.2. Ссылка на образовательный стандарт и/или профессиональный стандарт (конкретные стандарты)**

<b>Школьники</b>	<b>Студенты</b>	<b>Специалисты</b>
Профессиональная проба  ФГОС ООО в части предметных областей «Искусство» п.11.6	ФГОС СПО по специальности 54.02.02 Декоративно-прикладное искусство и народные промыслы (по видам), утверждено приказом Министерства просвещения РФ №547 от 19.07.2023г. (Зарегистрирован 23.08.2023 № 74939)	ФГОС СПО по специальности 54.02.02 Декоративно-прикладное искусство и народные промыслы (по видам), утверждено приказом Министерства просвещения РФ №547 от 19.07.2023г. (Зарегистрирован 23.08.2023 № 74939)

### 1.3. Требования к квалификации.

Школьники	Студенты	Специалисты
<p>ФГОС ООО в части предметных областей «Искусство» п.11.8</p> <p><b>Знать:</b></p> <ul style="list-style-type: none"> <li>- закономерности конструктивного строения изображаемых предметов, основные закономерности наблюдательной, линейной и воздушной перспективы, светотени, элементы цветоведения, композиции;</li> <li>- различные приемы работы различными художественными материалами и в разных техниках в различных видах визуально-пространственных искусств</li> </ul> <p><b>Уметь:</b></p> <ul style="list-style-type: none"> <li>- выполнять работы по декоративно-прикладному искусству, дизайну и народным ремеслам в различных материалах, художественно-творческие композиции</li> </ul> <p><b>Иметь практический опыт создания</b></p> <p>художественного образа в разных видах и жанрах визуально-пространственных искусств: изобразительных (живопись, графика, скульптура), декоративно-прикладных, в архитектуре и дизайне. Уметь выполнять графические, живописные, объемно-пластические работы с натуры по памяти и представлению в различных техниках</p> <p><b>Уметь</b> выполнять работы по декоративно-прикладному, оформительскому искусству, дизайну и народным ремеслам в различных материалах, художественно-творческие композиции</p>	<p><b>Знать:</b></p> <ul style="list-style-type: none"> <li>- особенности графических, живописных, пластических решений при изготовлении изделий декоративно-прикладного искусства;</li> <li>-основные методы и способы проектирования и моделирования изделий декоративно-прикладного искусства;</li> <li>-происхождение, содержание и виды народного орнамента;</li> <li>-специальную литературу по декоративно-прикладному искусству и народному искусству, профессиональную терминологию;</li> </ul> <p><b>Уметь:</b></p> <ul style="list-style-type: none"> <li>-использовать основные изобразительные материалы и техники при проектировании изделий декоративно-прикладного искусства;</li> <li>-применять основные композиционные законы и понятия при проектировании и исполнении изделий декоративно-прикладного искусства;</li> <li>-включать теоретические знания о художественно-прикладного искусства;</li> <li>-включать теоретические знания о художественно-стилистических особенностях конкретного вида декоративно-прикладного искусства в практическую учебно-познавательную деятельность;</li> <li>-разрабатывать авторские композиции на основе традиций и современных требований декоративно-прикладного искусства;</li> </ul> <p><b>Иметь практический опыт:</b></p> <ul style="list-style-type: none"> <li>-разработки специальных композиций для декоративного оформления изделий декоративно-прикладного искусства;</li> </ul>	<p><b>Знать:</b></p> <ul style="list-style-type: none"> <li>- особенности графических, живописных, пластических решений при изготовлении изделий декоративно-прикладного искусства;</li> <li>-основные методы и способы проектирования и моделирования изделий декоративно-прикладного искусства;</li> <li>-происхождение, содержание и виды народного орнамента;</li> <li>-специальную литературу по декоративно-прикладному искусству и народному искусству, профессиональную терминологию;</li> </ul> <p><b>Уметь:</b></p> <ul style="list-style-type: none"> <li>-использовать основные изобразительные материалы и техники при проектировании изделий декоративно-прикладного искусства;</li> <li>-применять основные композиционные законы и понятия при проектировании и исполнении изделий декоративно-прикладного искусства;</li> <li>-включать теоретические знания о художественно-прикладного искусства;</li> <li>-включать теоретические знания о художественно-стилистических особенностях конкретного вида декоративно-прикладного искусства в практическую учебно-познавательную деятельность;</li> <li>-разрабатывать авторские композиции на основе традиций и современных требований декоративно-прикладного искусства;</li> </ul> <p><b>Иметь практический опыт:</b></p> <ul style="list-style-type: none"> <li>-разработки специальных композиций для декоративного оформления изделий декоративно-прикладного искусства;</li> </ul>

	-разработки графического и колористического решения декоративной композиции; пользования специальной литературой; -составления аннотаций к разработанным проектам изделий декоративно-прикладного искусства.	-разработки графического и колористического решения декоративной композиции; пользования специальной литературой; -составления аннотаций к разработанным проектам изделий декоративно-прикладного искусства.
--	---	---

## 2. Конкурсное задание.

### 2.1. Краткое описание задания.

Конкурсное задание рассчитано на выявление у лиц с ограниченными возможностями здоровья особого интереса к будущей профессии, творческих способностей и талантов, необходимых для дальнейшей их самореализации в жизни.

#### 2.1.1. Категория участников «ШКОЛЬНИКИ»:

В рамках конкурсного задания участникам необходимо:

Задание состоит из 2 модулей (общее время выполнения – 3 часа 30 минут)

Подготовить рабочее место, надеть спецодежду (фартук/косынку) и ознакомиться с конкурсным заданием.

Выполнить городецкую роспись на столярном изделии в форме матрёшки (роспись фартука в технике «Цветочный орнамент»), где участники должны продемонстрировать свои навыки в творческой работе.

Материалы: гуашь неограниченной палитры цветов, кисти, разделочная доска (в форме матрешка).

#### 2.1.2. Категория участников «СТУДЕНТЫ»:

В рамках конкурсного задания участникам необходимо:

Подготовить рабочее место, надеть спецодежду (фартук/косынку) и ознакомиться с конкурсным заданием.

Выполнить городецкую роспись на столярном изделии (пирожная доска) в технике «Цветочный орнамент с мотивом «птица» в неограниченной цветовой гамме.

Материалы: гуашь неограниченной палитры цветов, кисти, изделие (пирожная доска).

#### 2.1.3. Категория участников «СПЕЦИАЛИСТЫ»:

В рамках конкурсного задания участникам необходимо:

Подготовить рабочее место, надеть спецодежду (фартук/косынку) и ознакомиться с конкурсным заданием.

Выполнить городецкую роспись в технике «Цветочный орнамент с мотивом «птица» на поставке.

Материалы: гуашь неограниченной палитры цветов, кисти, токарное изделие (поставок).

### 2.2. Структура и подробное описание конкурсного задания.

Наименование категории участника	Наименование модуля	Время проведения модуля	Полученный результат
Школьники	Модуль 1. Подготовительные работы	15 минут	Подготовленное рабочее место и наличие спецодежды
	Модуль 2. Выполнение городецкой росписи на столярном изделии в форме матрёшки	3 часа 15 минут	Расписанная разделочная доска (в форме матрешки)

	(роспись фартука в технике «Цветочный орнамент»)		
<b>Общее время выполнения конкурсного задания: 3 часа 30 минут</b>			
<b>Студенты</b>	<b>Модуль 1.</b> Подготовительные работы	15 минут	Подготовленное рабочее место и наличие спецодежды
	<b>Модуль 2.</b> Выполнение городецкой росписи на столярном изделии (пирожная доска) в технике «Цветочный орнамент с мотивом «птица».	3 часа 45 минут	Расписанная пирожная доска
<b>Общее время выполнения конкурсного задания: 4 часа</b>			
<b>Специалисты</b>	<b>Модуль 1.</b> Подготовительные работы	15 минут	Подготовленное рабочее место и наличие спецодежды
	<b>Модуль 2.</b> Выполнение городецкой росписи на токарном изделии в технике «Цветочный орнамент с мотивом «птица» на поставке.	3 часа 45 минут	Расписанный поставок
<b>Общее время выполнения конкурсного задания: 4 часа</b>			

### **2.3. Последовательность выполнения задания**

#### **2.3.1. Категория участников «ШКОЛЬНИКИ»:**

В первом модуле конкурсанту необходимо подготовить рабочее место и надеть спецодежду (фартук/косынку). Волосы должны быть забраны в хвост или косичку, у мальчиков если есть челка забрана заколкой.

Конкурсанту соревнований выдаётся изделие (разделочная доска в форме матрешки).

Конкурсанту необходимо:

1. Ознакомиться и получить инструктаж по технике безопасности
2. Познакомиться с конкурсным заданием.

Во втором модуле в ходе работы необходимо выполнить набросок орнамента на разделочной доске на которой нанесен контур. Конкурсанту необходимо выполнить крытые платка и сарафана и расписать фартук цветочным городецким орнаментом гуашевыми красками в цветовой гамме соответствующей Городецкой росписи. По окружности лица на платке и по краю фартука на сарафане выполнить кайму. На рукавах нанести геометрический орнамент. Контур матрешки не должен быть нарушен.

Конкурсанту необходимо покрыть торцы изделия цветами красок, гармонирующих с основной палитрой в росписи.

#### **Особые указания:**

Конкурсант данной компетенции может взять с собой на площадку для выполнения конкурсного задания необходимые ему художественные материалы (набор гуаши, простой карандаш, кисти, халат (фартук), косынку.

**Категорически запрещается** брать с собой на соревновательную площадку участникам:

1. Сильно пахнущие материалы на ацетоновой или нитро основе (спиртовые, масляные и темпера-масляные краски).
2. Режущие инструменты (канцелярские ножи).
3. Электронные носители информации.
4. Эскизы, рисунки, выполненные до начала соревнований.

### **2.3.2. Категория участников «СТУДЕНТЫ»:**

В первом модуле конкурсанту необходимо подготовить рабочее место и надеть спецодежду (фартук/косынку). Волосы должны быть забраны в хвост или косичку, у мальчиков если есть челка забрана заколкой.

Конкурсанту соревнований выдаётся изделие (пирожная доска).

Конкурсанту необходимо:

1. Ознакомиться и получить инструктаж по технике безопасности
2. Познакомиться с конкурсным заданием.

Во втором модуле конкурсанту необходимо выполнить городецкую роспись на столярном изделии - пирожной доске (размеры 300\*210) в технике «Цветочный орнамент с мотивом «птица» в цветовой гамме соответствующей Городецкой росписи. Разметка орнамента на разделочную доску наносится от руки карандашом. При выполнении орнамент должен дополняться приписками (нажимы, усики, травинки).

Конкурсанту необходимо покрыть торцы изделия цветами красок, гармонирующих с основной палитрой в росписи.

#### **Особые указания:**

Конкурсант данной компетенции может взять с собой на площадку для выполнения конкурсного задания необходимые ему художественные материалы (набор гуаши, простой карандаш, кисти, халат (фартук), косынку.

**Категорически запрещается** брать с собой на соревновательную площадку участникам:

1. Сильно пахнущие материалы на ацетоновой или нитро основе (спиртовые, масляные и темпера-масляные краски).
2. Режущие инструменты (канцелярские ножи).
3. Электронные носители информации.
4. Эскизы, рисунки, выполненные до начала соревнований.

### **2.3.3. Категория участников «СПЕЦИАЛИСТЫ»:**

В первом модуле конкурсанту необходимо подготовить рабочее место и одеть спецодежду (фартук/косынку). Волосы должны быть забраны в хвост или косичку, у мальчиков если есть челка забрана заколкой.

Конкурсанту соревнований выдаётся изделие (поставок).

Конкурсанту необходимо:

1. Ознакомиться и получить инструктаж по технике безопасности.
2. Познакомиться с конкурсным заданием.

Во втором модуле в ходе выполнения работы Конкурсанту необходимо выполнить городецкую роспись на токарном изделии – поставок (160\*175). На крышке выполняется цветочный орнамент. На боковой поверхности поставка располагается цветочный орнамент с введением мотива «птица», отражая образное решение композиции.

Декоративное оформление верхнего и нижнего края боковой поверхности в соответствии с традициями городецкой росписи. Орнаменты на крышке и боковой поверхности дополняются приписками (нажимы, усики, травинки). Конкурсанту необходимо выполнить отводку краев изделия и покрыть краской маковку на крышке.

Разметка орнамента на поставке наносится от руки карандашом.

#### **Особые указания:**

Конкурсант данной компетенции может взять с собой на площадку для выполнения конкурсного задания необходимые ему художественные материалы (набор гуаши, простой карандаш, кисти, халат (фартук), косынку.

**Категорически запрещается** брать с собой на соревновательную площадку участникам:

1. Сильно пахнущие материалы на ацетоновой или нитро основе (спиртовые, масляные и темпера-масляные краски).
2. Режущие инструменты (канцелярские ножи).
3. Электронные носители информации.
4. Эскизы, рисунки, выполненные до начала соревнований.

## 2.4. Критерии оценки выполнения задания

### ШКОЛЬНИКИ

Наименование модуля	Задание	Максимальный балл
Подготовительные работы	Подготовка рабочего места. Одеть спецодежду	30
Городецкая роспись на столярном изделии в форме матрёшки (роспись фартука в технике «Цветочный орнамент»)	Выполнение городецкой росписи на столярном изделии в форме матрёшки (роспись фартука в технике «Цветочный орнамент»)	70
<b>ИТОГО</b>		<b>100</b>

#### *Модуль 1. Подготовительные работы*

Задание	№ п/п	Наименование критерия	Максимальный балл
Внешний вид участника			
	1	Наличие рабочей одежды (фартук/косынка)	5
	2	Внешний вид. Гигиена	5
Организация рабочего места			
	1	Организация рабочего места	5
	2	Работа с электрическими приборами	3
	3	Уборка рабочего места	5
Коммуникация			
	1	Этика общения	2
Тайминг			
	1	Выполнение задания в установленное время	5
<b>Итого баллов</b>			<b>30</b>

#### *Модуль 2. 2. Городецкая роспись на столярном изделии в форме матрёшки (роспись фартука в технике «Цветочный орнамент»)*

Задание	№ п/п	Наименование критерия	Максимальный балл
Технология начальных операции городецкой росписи			
	1	Разметка орнамента на поверхности изделия	1
	2	Подмалёвок главных элементов цветочного орнамента (цветы)	2
	3	Подмалёвок листьев цветочного орнамента	1
	4	Техника выполнения подмалевка элементов цветочного орнамента (цветы, листья)	1
	5	Подмалёвок второстепенных элементов цветочного орнамента (мелкие цветы и бутоны)	2
	6	Техника выполнения второстепенных элементов цветочного орнамента (мелкие	2

		цветы и бутоны)	
	7	Пропорциональность элементов	2
	8	Роспись каемки платка матрешки	2
	9	Кайма или витейка на сарафане	2
	10	Кайма на платке	2
<b>Операций городецкой росписи</b>			
	1	Соразмерность элементов орнамента полю росписи	2
	2	Нанесение краски в элементах городецкой росписи	1
	3	Корректировка орнамента на изделии	1
<b>Технология росписи: тенёвка и оживка</b>			
	1	Тенёвка главных элементов (цветы)	1
	2	Соразмерность теневки в главных элементах (цветы, листья) подмалевку	2
	3	Соразмерность теневки второстепенных элементов (мелкие цветы, бутоны) подмалевку	2
	4	Оживка главных элементов (цветы)	2
	5	Оживка главных элементов (листья)	2
	6	Оживка второстепенных элементов (мелкие цветы, бутоны)	2
	7	Соответствие схемы построения орнамента традициям городецкой росписи	2
	8	Соответствие формы элементов орнамента традициям городецкой росписи	2
	9	Цветовое решение цветочного орнамента городецкой росписи	3
<b>Технологии городецкой росписи</b>			
	1	Техника исполнения орнамента в традициях городецкой росписи	1
	2	Алгоритм выполнения городецкой росписи	1
	3	Заполненность орнаментом изделия	3
	4	Уравновешанность композиции	2
	5	Гармония орнаментальных элементов на изделии	2
	6	Образное решение композиции	3
<b>Декорирование изделия</b>			
	1	Крытье платка	1
	2	Крытье сарафана	1
	3	Контур матрешки	1
	4	Геометрический орнамент на рукавах	3
	5	Границы каймы и (или) отводки на деревянном изделии	2
	6	Кайма, как украшение общего вида изделия	2
	7	Приписки (нажимы, усики, травинки)	3
	8	Сочетание каймы и (или) отводки вписываются в общую концепцию изделия	3

	9	Насыщенность орнамента разнообразием элементов	3
<b>Итого баллов</b>			<b>70</b>

### **СТУДЕНТЫ**

Наименование модуля	Задание	Максимальный балл
Подготовительные работы	Подготовка рабочего места. Одеть спецодежду	30
Городецкая роспись на столярном изделии (доска пирожная) в технике «Цветочный орнамент с мотивом «птица».	Выполнение городецкой росписи на столярном изделии (доска пирожная) в технике «Цветочный орнамент с мотивом «птица»».	70
<b>Итого баллов</b>		<b>100</b>

#### *Модуль 1. Подготовительные работы*

Задание	№ п/п	Наименование критерия	Максимальный балл
Внешний вид участника			
	1	Наличие рабочей одежды (фартук/косынка)	5
	2	Внешний вид. Гигиена	5
Организация рабочего места			
	1	Организация рабочего места	5
	2	Работа с электрическими приборами	3
	3	Уборка рабочего места	5
Коммуникация			
	1	Этика общения	2
Тайминг			
	1	Выполнение задания в установленное время	5
<b>Итого баллов</b>			<b>30</b>

*Модуль 2. Выполнение городецкой росписи на столярном изделии (доска пирожная) в технике «Цветочный орнамент с мотивом «птица»».*

Задание	№ п/п	Наименование критерия	Максимальный балл
Технология начальных операций городецкой росписи начальных операций городецкой росписи			
	1	Разметка орнамента на поверхности изделия	1
	2	Подмалевок главных элементов цветочного орнамента (цветы)	2
	3	Подмалевок листьев цветочного орнамента	1

	4	Техника выполнения подмалевка элементов цветочного орнамента (цветы, листья)	1
	5	Подмалевок второстепенных элементов цветочного орнамента (мелкие цветы и бутоны)	2
	6	Техника выполнения второстепенных элементов цветочного орнамента (мелкие цветы и бутоны)	2
	7	Пропорциональность цветочных элементов орнамента	1
	8	Подмалевок мотива "птица"	2
<b>Операций городецкой росписи</b>			
	1	Соразмерность элементов орнамента полю росписи	1
	2	Нанесение краски в элементах городецкой росписи	1
	3	Цветовое решение цветочного орнамента городецкой росписи	2
	4	Корректировка орнамента на изделии	1
	5	Пропорции цветочного орнамента с включением мотива "птица"	2
<b>Технология росписи: тенёвка и оживка</b>			
	1	Тенёвка главных элементов (цветы)	1
	2	Соразмерность теневки в главных элементах (цветы, листья) подмалевку	2
	3	Соразмерность теневки второстепенных элементов (мелкие цветы, бутоны) подмалевку	2
	4	Оживка главных элементов (цветы)	2
	5	Оживка главных элементов (листья)	2
	6	Оживка второстепенных элементов (мелкие цветы, бутоны)	2
	7	Оживка мотива "птица"	1
	8	Соответствие схемы построения орнамента традициям городецкой росписи	2
	9	Соответствие формы элементов орнамента традициям городецкой росписи	2
	10	Цветовое решение цветочного орнамента городецкой росписи	3
<b>Технологии городецкой росписи</b>			
	1	Техника исполнения орнамента в традициях городецкой росписи	1
	2	Алгоритм выполнения городецкой росписи	1
	3	Выполнение мотива "птица" в традициях городецкой росписи	1

	4	Заполненность орнаментом изделия	3
	5	Уравновешанность композиции	2
	6	Гармония орнаментальных элементов на изделии	2
	7	Образное решение композиции	3
<b>Декорирование изделия</b>			
	1	Кайма, отводка деревянного изделия	1
	2	Разметка каймы и отводки	1
	3	Границы каймы и (или) отводки на деревянном изделии	2
	4	Кайма, как украшение общего вида изделия	2
	5	Приписки (нажимы, усики, травинки)	3
	6	Сочетание каймы и (или) отводки вписываются в общую концепцию изделия	3
	7	Насыщенность орнамента разнообразием элементов	3
	8	Качество исполнения росписи	2
	9	Внешний вид готового изделия	2
<b>Итого баллов</b>			<b>70</b>

### **СПЕЦИАЛИСТЫ**

<b>Наименование модуля</b>	<b>Задание</b>	<b>Максимальный балл</b>
Подготовительные работы	Подготовка рабочего места. Одеть спецодежду	30
Городецкая росписи в технике «Цветочный орнамент с мотивом «птица»» на поставке	Выполнение городецкой росписи в технике «Цветочный орнамент с мотивом «птица»» на поставке	70
<b>Итого баллов</b>		<b>100</b>

#### *Модуль 1. Подготовительные работы*

<b>Задание</b>	<b>№ п/п</b>	<b>Наименование критерия</b>	<b>Максимальный балл</b>
<b>Внешний вид участника</b>			
	1	Наличие рабочей одежды (фартук/косынка)	5
	2	Внешний вид. Гигиена	5
<b>Организация рабочего места</b>			
	1	Организация рабочего места	5
	2	Работа с электрическими приборами	3
	3	Уборка рабочего места	5
<b>Коммуникация</b>			
	1	Этика общения	2

Тайминг			
	1	Выполнение задания в установленное время	5
<b>Итого баллов</b>			<b>30</b>

**Модуль 2.2. Городецкая росписи в технике «Цветочный орнамент с мотивом «птица» на поставке**

Технология начальных операций городецкой росписи			
	1	Разметка орнамента на поверхности изделия	1
	2	Подмалёвок главных элементов цветочного орнамента (цветы)	2
	3	Подмалёвок листьев цветочного орнамента	1
	4	Техника выполнения подмалёвка элементов цветочного орнамента (цветы, листья)	1
	5	Подмалёвок второстепенных элементов цветочного орнамента (мелкие цветы и бутоны)	2
	6	Техника выполнения второстепенных элементов цветочного орнамента (мелкие цветы и бутоны)	2
	7	Пропорциональность цветочных элементов орнамента	1
	8	Подмалёвок мотива "птица"	2
	9	Соразмерность элементов орнамента на крышке изделия полю росписи	1
	10	Соразмерность элементов орнамента на боковой поверхности изделия полю росписи	1
Операций городецкой росписи			
	1	Нанесение краски на изделие с городецкой росписью	1
	2	Использование цветовой гаммы на изделии с городецкой росписью	2
	3	Корректировка орнамента на изделии	1
	4	Пропорции между цветочными элементами орнамента и мотивом "птица"	2
Технология росписи: тенёвка и оживка			
	1	Тенёвка цветочных элементов орнамента (цветы, листья, мелкие цветы, бутоны)	1
	2	Соразмерность тенёвки подмалёвки в цветочных элементах (цветы, листья, мелкие цветы, бутоны)	2
	3	Оживка цветов	2
	4	Оживка листьев	2
	5	Оживка второстепенных элементов (мелкие цветы, бутоны)	2
	6	Оживка мотива "птица"	2
	7	Соответствие схемы построения	2

		орнамента традициям городецкой росписи	
	8	Форма элементов орнамента городецкой росписи	2
	9	Распределение цветowych пятен в орнаменте	3
<b>Технологии городецкой росписи</b>			
	1	Технология выполнения городецкой росписи	1
	2	Алгоритм выполнения городецкой росписи	1
	3	Заполненность орнаментом изделия	3
	4	Соответствие росписи на боковой поверхности и на крышке поставка	2
	5	Соответствие композиции орнамента полю росписи на крышке	2
	6	Соответствие орнаментальных мотивов на поле росписи боковой поверхности поставка	2
	7	Уравновешенность орнаментальных мотивов на боковой поверхности изделия	2
	8	Образное решение композиции	2
	9	Соответствие схем в традициях городецкой росписи композиций на крышке и боковой поверхности поставка	3
<b>Декорирование изделия</b>			
	1	Верхняя кайма и (или) отводка верха боковой поверхности изделия	2
	2	Нижняя кайма и (или) отводка низа боковой поверхности изделия	2
	3	Отводка края и маковки крышки изделия	1
	4	Целостность поверхности изделия при разметке каймы и (или) отводки на боковой поверхности	1
	5	Приписки (нажимы, усики, травинки)	3
	6	Гармония каймы и (или) отводки с цветочным орнаментом на изделии	2
	7	Внешний вид изделия	3
<b>Итого баллов</b>			<b>70</b>

**3. Перечень специальной одежды, оборудования, инструментов и расходных материалов, которые участник может привезти с собой на площадку проведения чемпионата.**

**3.1. Требуемая специальная одежда участникам по компетенции в соответствии с требованиями охраны труда и техники безопасности: школьники/студенты/специалисты (при необходимости оформляется отдельно по категориям):**

<b>Требуемая специальная одежда (участник обязан привезти с собой) (Школьники/Студенты/Специалисты)</b>					
<b>№ п/п</b>	<b>Наименование</b>	<b>Технические характеристики</b>	<b>Ссылка на образец (при необходимости)</b>	<b>Ед. измерения</b>	<b>Необходимое кол-во</b>
1	Не требуется			шт	

**3.2. Рекомендуемая специальная одежда участникам категории: школьники/студенты/специалисты (при необходимости оформляется отдельно по категориям) которые участник может привезти с собой.:**

<b>Рекомендуемый набор оборудования/инструментов (участник может привезти с собой) (Школьники/Студенты/Специалисты (при необходимости оформляется отдельно по категориям)) *на площадке могут быть аналоги с аналогичными характеристиками, предоставляемые в качестве замены</b>					
<b>№ п/п</b>	<b>Наименование</b>	<b>Технические характеристики</b>	<b>Ссылка на образец (при необходимости)</b>	<b>Ед. измерения</b>	<b>Необходимое кол-во</b>
1	Не требуется			шт	

**3.3. Инфраструктурный лист застройки площадки предоставляется в виде отдельного документа (приложения) в формате Excel (.xlsx)**

#### 4. Минимальные требования к оснащению рабочих мест с учетом всех основных нозологий

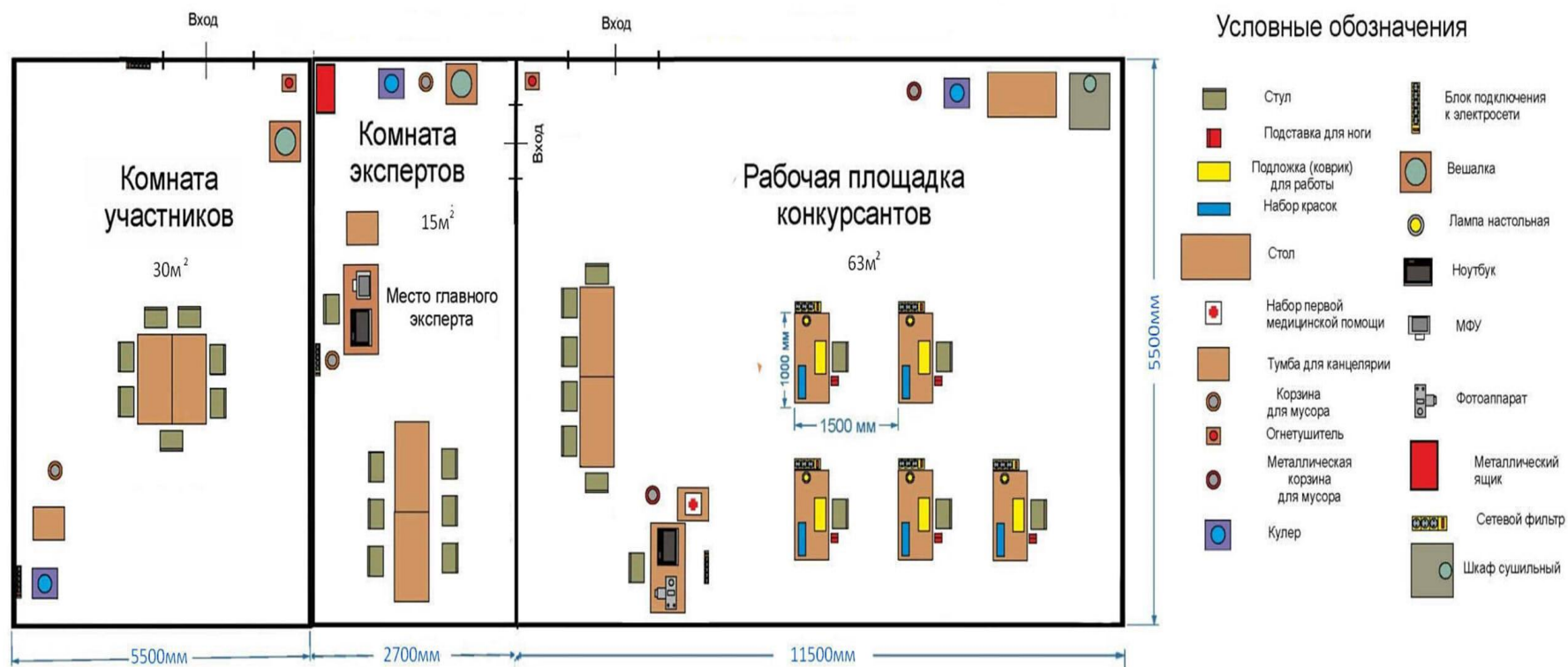
\* минимальные требования к оснащению рабочих мест согласованы с общероссийскими общественными организациями инвалидов

Вид нозологии	Площадь, м.кв.	Ширина прохода между рабочими местами, м.	Специализированное оборудование, количество*
<b>Рабочее место участника с нарушением слуха</b>	3000x1900	1,5 м	Для участников с нарушением слуха необходимо предусмотреть: а) наличие звукоусиливающей аппаратуры, акустической системы, информационной индукционной системы, наличие индивидуальных наушников; б) наличие на площадке переводчика русского жестового языка (сурдопереводчика); в) оформление конкурсного задания в доступной текстовой информации.
<b>Рабочее место участника с нарушением зрения</b>	3000x1900	1,5 м	Для участников с нарушением зрения необходимо: а) текстовое описание конкурсного задания в плоскочечатном виде с крупным размером шрифта, учитывающим состояние зрительного анализатора участника с остаточным зрением (в формате Microsoft Word не менее 16-18 пт), дублированного рельефно точечным шрифтом Брайля (при необходимости); б) лупа с подсветкой для слабовидящих; электронная лупа; в) для рабочего места, предполагающего работу на компьютере - оснащение специальным компьютерным оборудованием и оргтехникой: - видеоувеличитель; - программы экранного доступа NVDA и JAWS18 (при необходимости); - брайлевский дисплей (при необходимости); в) для рабочего места участника с нарушением зрения, имеющего собаку-проводника, необходимо предусмотреть место для собаки-проводника. г) оснащение (оборудование) специального рабочего места тифлотехническими ориентирами и устройствами, с возможностью использования крупного рельефно-контрастного шрифта и шрифта Брайля, акустическими навигационными

			<p>средствами, обеспечивающими беспрепятственное нахождение инвалидом по зрению - слепого своего рабочего места и выполнение трудовых функций;</p> <p>д) индивидуальное равномерное освещение не менее 300 люкс.</p>
<b>Рабочее место участника с нарушением ОДА</b>	3000x1900	1,5 м	<p>Оснащение (оборудование) специального рабочего места оборудованием, обеспечивающим реализацию эргономических принципов:</p> <p>а) увеличение размера зоны на одно место с учетом подъезда и разворота кресла-коляски, увеличения ширины прохода между рядами верстаков;</p> <p>б) для участников, передвигающихся в кресле-коляске, необходимо выделить 1 - 2 первых рабочих места в ряду у дверного проема;</p> <p>в) оснащение (оборудование) специального рабочего места специальными механизмами и устройствами, позволяющими изменять высоту и наклон рабочей поверхности, положение сиденья рабочего стула по высоте и наклону, угол наклона спинки рабочего стула, оснащение специальным сиденьем, обеспечивающим компенсацию усилия при вставании.</p>
<b>Рабочее место участника с соматическими заболеваниями и</b>	3000x1900	1,5 м	<p>Специальные требования к условиям труда инвалидов вследствие заболеваний сердечно-сосудистой системы, а также инвалидов вследствие других соматических заболеваний, предусматривают отсутствие:</p> <p>а) вредных химических веществ, включая аллергены, канцерогены, оксиды металлов, аэрозоли преимущественно фиброгенного действия;</p> <p>б) тепловых излучений; локальной вибрации, электромагнитных излучений, ультрафиолетовой радиации на площадке;</p> <p>в) превышения уровня шума на рабочих местах; г) нарушений уровня освещенности, соответствующей действующим нормативам.</p> <p>Необходимо обеспечить наличие столов с регулируемой высотой и углом наклона поверхности; стульев (кресел) с регулируемой высотой сиденья и положением спинки (в соответствии со спецификой заболевания).</p>

<b>Рабочее место участника с ментальными нарушениями</b>	3000x1900	1,5 м	<p>Специальные требования к условиям труда инвалидов, имеющих нервно-психические заболевания:</p> <p>а) создание оптимальных и допустимых санитарно-гигиенических условий производственной среды, в том числе: температура воздуха в холодный период года при легкой работе - 21 - 24 °С; при средней тяжести работ - 17 - 20 °С; влажность воздуха в холодный и теплый периоды года 40 – 60 %; отсутствие вредных веществ: аллергенов, канцерогенов, аэрозолей, металлов, оксидов металлов;</p> <p>б) электромагнитное излучение - не выше ПДУ; шум - не выше ПДУ (до 81 дБА); отсутствие локальной и общей вибрации; отсутствие продуктов и препаратов, содержащих живые клетки и споры микроорганизмов, белковые препараты;</p> <p>в) оборудование (технические устройства) должны быть безопасны и комфортны в использовании (устойчивые конструкции, прочная установка и фиксация, простой способ пользования без сложных систем включения и выключения, с автоматическим выключением при неполадках; расстановка и расположение, не создающие помех для подхода, пользования и передвижения; расширенные расстояния между столами, мебелью; не должна затрудняющая доступность устройств; исключение острых выступов, углов, ранимых поверхностей, выступающих крепежных деталей)</p>
--	-----------	-------	---

## 5. Схема застройки соревновательной площадки по компетенции



## **6. Требования охраны труда и техники безопасности**

6.1.1. Настоящая инструкция разработана с учетом требований законодательных и иных нормативных правовых актов, содержащих государственные требования охраны труда, в соответствии с требованиями статей 22, 212, 213, 214, 219, 220, 221, 225 Трудового кодекса РФ в редакции Федерального закона от 30 июня 2006 г. № 90-ФЗ. Постановления Минтруда и Минобрнауки России от 13 января 2003 г. № 1 29 «Об утверждении Порядка обучения по охране труда и проверки знаний требований охраны труда работников организаций». Ст. 28, 41, 48 Федерального закона Российской Федерации от 29.12.2012 № 273-ФЗ «Об образовании в Российской Федерации». Постановления Министерства труда и социального развития РФ от 17.12.02 № 80 «Об утверждении Методических рекомендаций по разработке государственных нормативных требований охраны труда».

6.1.2. К выполнению конкурсного задания под руководством Экспертов компетенции «Роспись по шелку» (в дальнейшем – Эксперты) допускаются лица, прошедшие инструктаж по охране труда и не имеющие противопоказаний по состоянию здоровья (на предмет аллергических реакций на компоненты используемых материалов).

6.1.3. Участники должны соблюдать правила поведения, расписание и график проведения конкурсного задания, установленные режимы труда и отдыха, запрещается находиться на площадке в верхней одежде.

6.1.4. При выполнении конкурсного задания возможно воздействие следующих опасных и вредных факторов:

- возможность поражения электрическим током при работе с феном;
- возможность получения травматических повреждений при использовании неисправного или небрежном использовании исправного инструмента, а также при использовании определенных групп материалов.

- возможность возникновения пожара.

6.1.5. В процессе работы участники должны соблюдать пользования индивидуальными и коллективными средствами защиты, соблюдать правила личной гигиены, содержать рабочее место в чистоте.

6.1.6. В помещении для выполнения конкурсного задания должна быть медицинская аптечка с набором необходимых медикаментов и перевязочных средств. В аптечке должны быть опись медикаментов и инструкция по оказанию первой помощи пострадавшим.

6.1.7. Участники обязаны соблюдать правила пожарной безопасности, знать места расположения первичных средств пожаротушения. Помещение для проведения конкурсных заданий снабжается порошковыми или углекислотными огнетушителями.

6.1.8. При несчастном случае пострадавший или очевидец несчастного случая обязан немедленно сообщить о случившемся Экспертам. При неисправности оборудования или инструмента немедленно прекратить работу и сообщить об этом Экспертам.

6.1.9. Ответственность за несчастные случаи, происшедшие в помещении для проведения конкурсного задания, несут лица, как непосредственно нарушившие правила безопасной работы, так и лица административно-технического персонала, которые не обеспечили:

- выполнение организационно-технических мероприятий, предотвращающих возможность возникновения несчастных случаев;
- соответствие рабочего места требованиям охраны труда;
- проведение обучения безопасным методам работы.

6.1.10. Участники, допустившие невыполнение или нарушение инструкции по охране труда, привлекаются к ответственности в соответствии с Регламентом Национального чемпионата Abilympics Russia.

### **Требования охраны труда перед началом работы**

Перед началом работы Участники должны выполнить следующее:

- Внимательно изучить содержание и порядок проведения практического конкурсного задания, а также безопасные приемы его выполнения.
- Надеть спецодежду.
- Проверить состояние и исправность оборудования и инструмента.
- Подготовить необходимые для работы материалы, приспособления и разложить на свои места, убрать с рабочего стола все лишнее.

- Подготовить к работе средства индивидуальной защиты, убедиться в их исправности.

### **6.1. Общие требования охраны труда во время работы**

- Использовать детали, материалы и инструменты на рабочем столе разрешается только после проверки их Экспертами.
- При выполнении конкурсного задания использование электрического оборудования, находящегося под напряжением, производится только в присутствии Экспертов.
- Запрещается использовать механически поврежденные материалы и инструменты.
- Электрический инструмент необходимо использовать так, чтобы провода по возможности не перекрещивались, не были натянуты и не скручивались узлами или петлями.
- Запрещается использовать детали, материалы, не установленные конкурсным заданием.
- При работе с материалами необходимо следить, чтобы открытые части тела, одежда и волосы их не касались.
- Запрещается оставлять без надзора не выключенные электрические инструменты и устройства.

### **6.2. Требования охраны труда в аварийных ситуациях**

– При обнаружении неисправности в работе электрических устройств, находящихся под напряжением (повышенном их нагреве, появления искрения, запаха гари, задымления и т.д.), Участнику следует немедленно отключить источник электропитания и сообщить о случившемся Экспертам.

– При возникновении пожара или задымления следует немедленно обесточить электрооборудование, принять меры к эвакуации людей, сообщить об этом Экспертам и в ближайшую пожарную часть. Приступить к тушению пожара имеющимися средствами пожаротушения. Для тушения электрооборудования, находящегося под напряжением, следует применять только углекислотные и порошковые огнетушители, а также сухой песок или кошму, нельзя в этом случае использовать пенные огнетушители или воду.

– При несчастном случае или внезапном заболевании необходимо в первую очередь отключить питание, сообщить о случившемся Экспертам, которые должны принять мероприятия по оказанию первой помощи пострадавшим, вызвать скорую медицинскую помощь, при необходимости отправить пострадавшего в ближайшее лечебное учреждение.

#### **Требования охраны труда по окончании работ**

После окончания работ каждый участник обязан:

- Отключить электрические приборы и устройства от источника питания.
- Привести в порядок рабочее место, сдать Экспертам оборудование, материалы и инструмент.
- Снять спецодежду и тщательно вымыть руки с мылом.

#### **Требования охраны труда при использовании режущих и колющих инструментов**

Инструкция предназначена при работе с режущими инструментами.

Рабочее место должно быть оборудовано столом, материалами и инструментами для росписи шелка.

К самостоятельной работе допускаются учащиеся, прошедшие медосмотр, изучившие правила безопасной работы, имеющие знания выполняемого вида работ.

- К колющим и режущим приспособлениям относятся: - ножницы, ножи, вилки, крючки, различные иглы и другие приспособления неосторожное обращение с которыми могут привести к травмированию. С данными приспособлениями необходимо работать осторожно.
- При пользовании режущим инструментом участники обязаны
- Быть максимально внимательными и дисциплинированными.
- Использовать инструменты только по их прямому назначению, не пользоваться неисправным инструментом.
- Не передавать колющие, режущие инструменты другим участникам, а Эксперту только рукояткой вперед.
- Пользоваться правильными приемами работы, быть осторожнее с крючками на раздвижной раме для росписи шелка.

- Колюще-режущие предметы должны лежать с правой стороны, режущей стороной от себя. Не оставлять ножницы на столе раскрытыми. Не держать ножницы острыми концами вверх. Передавать ножницы волонтерам или Эксперту в замкнутом положении концами от себя. Не держать пальцы на линии разреза.
- При работе использовать только исправный инструмент.
- По окончании работы необходимо соблюдать осторожность, очистить и вымыть режущие инструменты.
- При возникновении аварийной ситуации необходимо немедленно прекратить работу и сообщить волонтеру или эксперту о ситуации, оказать первую помощь пострадавшему.

#### **Требования охраны труда при работе с резервирующим составом.**

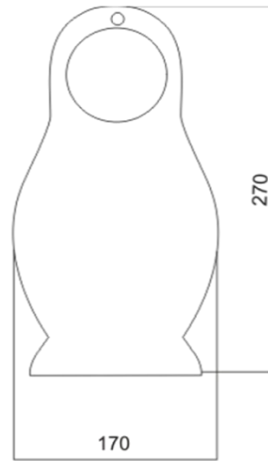
- Перед тем, как приступить к работе с резервирующим составом, набирать резервирующий состав в стеклянную трубочку при помощи спринцовки.  
Пары резервирующего состава могут токсичны, держать его с закрытой крышкой

# ПРИЛОЖЕНИЯ К КОНКУРСНОМУ ЗАДАНИЮ

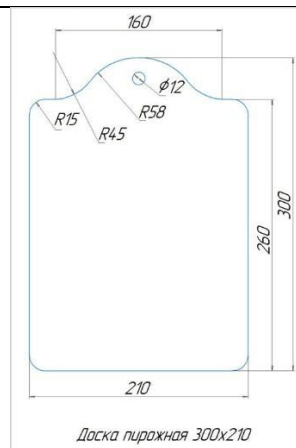
Приложение 1

## Чертеж изделий с размерами

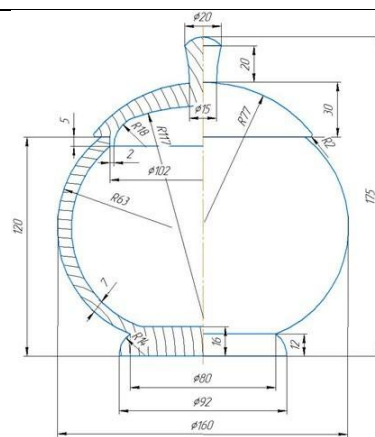
**Доска разделочная (форма матрешка) 170\*270**



**Доска пирожная 300\*210**



**Поставок 160\*175**



*Поставок 160x175*

**Подготовленный комплект для росписи**

**Доска разделочная (форма  
матрешка) 170\*270**



**Доска пирожная 300\*210**



**Поставок 160\*175**

