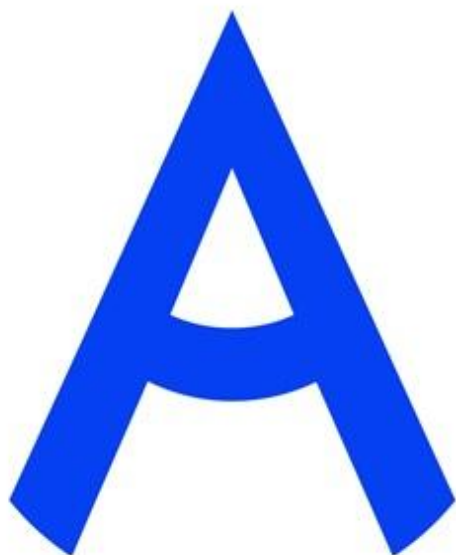


РЕГИОНАЛЬНЫЙ ЧЕМПИОНАТ «АБИЛИМПИКС» 2026



Утверждено
советом по компетенции:
«Агент по туризму»

Протокол от 19.12.2025 № 1

Председатель совета:

А.В. Горбачевская

Главный эксперт Московской области:

М.В. Ершов

КОНКУРСНОЕ ЗАДАНИЕ по компетенции «АГЕНТ ПО ТУРИЗМУ»



Москва
2026

1. Описание компетенции

1.1. Актуальность компетенции.

Туризм - динамично развивающаяся сфера экономики страны, деятельность которой строится на принципе открытости и доступности информации для потребителя, а также профессиональном и компетентном уровне знаний и умений специалистов, работающих в данной сфере. Участие в конкурсе позволит студентам и специалистам с инвалидностью и ограниченными возможностями здоровья продемонстрировать в рамках реальных условий имеющиеся знания по профессии, личностные качества, профессиональную этику, культуру социального мышления и культуру обслуживания, необходимую для успешной работы в туристском предприятии.

Профессиональная деятельность по направлению «Туризм» реализуется **специалистами в области туризма.**

Наименование потенциального работодателя, работодателя-партнера.	Контакты
ООО «СПУТНИК»	89258310668
ООО «Fun&Sun Россия»	89162562630

1.2. Профессии, по которым участники смогут трудоустроиться после получения данной компетенции:

1. Менеджер по направлению туризма (выездной, въездной, внутренний туризм)
2. Менеджер по туристским продуктам
3. Менеджер по оформлению выездных виз
4. Менеджер по работе с корпоративным клиентом
5. Организатор экскурсий
6. Консультант по туризму

1.3. Ссылка на образовательный и/или профессиональный стандарт (конкретные стандарты):

Школьники	Студенты	Специалисты
Федеральный государственный образовательный стандарт (далее – ФГОС)		
ФГОС среднего общего образования (10-11 кл.) https://минобрнауки.рф/документы/2365	ФГОС среднего профессионального образования по специальности 43.02.16 «Туризм и Гостеприимство», http://publication.pravo.gov.ru/Document/View/0001202301240016?ysclid=le8o1udme8248196737	Профессиональный стандарт «Экскурсовод (гид)» https://is.gd/Dg0rBx

1.4. Требования к квалификации:

Настоящее соревнование ориентировано на оценку компетенции «Агент по туризму», соответствующей должности «специалист по туризму», и предполагает умение подобрать тур, предложить потенциальному потребителю все варианты отдыха, проинформировать туристов о правилах прибывания в странах, а также обосновать ценовую политику турпродукта.

Школьники	Студенты	Специалисты
Знать: - разницу между туроператором и турагентством; - особенности направлений;	Знать: - разницу между туроператором и турагентством; - особенности направлений;	Знать: - разницу между туроператором и турагентством; - особенности направлений;

<ul style="list-style-type: none"> - особенности средств размещения; - визовые формальности основных направлений 	<ul style="list-style-type: none"> - особенности средств размещения; - визовые формальности основных направлений 	<ul style="list-style-type: none"> - особенности средств размещения; - визовые формальности основных направлений
<p>Уметь:</p> <ul style="list-style-type: none"> - предоставлять туроператорские услуги; - предоставлять турагентские услуги; - правильно подбирать основные и дополнительные услуги для туристов; - предоставлять информацию о визовых формальностях; - сопровождать туристов от начала отдыха и до его завершения 	<p>Уметь:</p> <ul style="list-style-type: none"> - предоставлять туроператорские услуги; - предоставлять турагентские услуги; - правильно подбирать основные и дополнительные услуги для туристов; - предоставлять информацию о визовых формальностях и правилах въездов в страны; - правильно подбирать круизный тур; - сопровождать туристов от начала отдыха и до его завершения 	<p>Уметь:</p> <ul style="list-style-type: none"> - предоставлять туроператорские услуги; - предоставлять турагентские услуги; - правильно подбирать основные и дополнительные услуги для туристов; - предоставлять информацию о визовых формальностях и правилах въездов в страны, о безопасности в странах и на маршрутах; - правильно подбирать круизный тур; - правильно работать с заказами клиентов по формированию (туристских) групп; - сопровождать туристов от начала отдыха и до его завершения

2. Конкурсное задание

2.1. Краткое описание задания

Модуль А.

Отработка навыков подбора пакетного тура по пожеланиям туристов

Модуль Б.

Отработка навыков презентации пакета документов для отдыха туристов и особенностям направления.

Модуль В.

Отработка навыков по подбору туристу средства размещения.

Модуль Г.

Подбор круизного тура и отработка навыков обеспечения безопасности туристов.

2.1.1. Категория участников «ШКОЛЬНИКИ»:

Для школьников лёгкий уровень сложности по основным туристическим направлениям.

2.1.2. Категория участников «СТУДЕНТЫ»:

Для студентов средний уровень сложности, владение основами туризма.

2.1.3. Категория участников «СПЕЦИАЛИСТЫ»:

Для специалистов высокий уровень сложности, владение всеми популярными туристическими направлениями и основами туризма.

2.2. Структура и подробное описание конкурсного задания

Категория участников	Наименование и описание модуля	Время	Результат
Школьники	Модуль А. Отработка навыков подбора пакетного тура по пожеланиям туристов.	1 час	Произвести подбор пакетного тура по заданным параметрам: - по датам поездки; - по продолжительности; - по количеству туристов; - по средствам размещения; - по месту расположения средства размещения; - по типу питания; - по предполагаемому бюджету
	Модуль В. Отработка навыков по подбору туристу средства размещения.	40 минут	Произвести подбор средства размещения туристу: - охарактеризовать категорию средства размещения; - по датам и продолжительности; - по типу питания; - по перечню основных и дополнительных услуг гостиничного предприятия; - по ценовой категории средства размещения
	Модуль Б. (вариативный) Отработка навыков презентации пакета документов для отдыха туристов и особенностям направления.	30 минут	Презентовать модуль по заданным параметрам: - по пакету документов по отдыху для туристов; - по раскрытию направлению отдыха для туристов; - по правилам въезда в страну; - по визовым формальностям для поездки
Время выполнение всех модулей: 2 часа 10 минут			
Студенты	Модуль А. Отработка навыков подбора пакетного тура по пожеланиям туристов	40 минут	Произвести подбор пакетного тура по заданным параметрам: - по датам поездки; - по продолжительности; - по количеству туристов; - по средствам размещения; - по месту расположения средства размещения; - по типу питания; - по предполагаемому бюджету.
	Модуль Б. Отработка навыков презентации пакета документов для отдыха туристов и особенностям направления	30 минут	Презентовать модуль по заданным параметрам: - по пакету документов по отдыху для туристов; - по раскрытию направлению отдыха для туристов; - по правилам въезда в страну; - по визовым формальностям для поездки
	Модуль Г. (вариативный)	40 минут	Произвести подбор круизного

	Подбор круизного тура и отработка навыков обеспечения безопасности туристов.		тура по заданным параметрам: -по подбору круизного тура; -по датам круизного тура; -по размещению; -по питанию; -по требованиям безопасности на маршруте
Время выполнение всех модулей: 1 час 50 минут			
Специалисты	Модуль А. Отработка навыков подбора пакетного тура по пожеланиям туристов.	40 минут	Произвести подбор пакетного тура по заданным параметрам: - по датам поездки; -по продолжительности; - по количеству туристов; -по средствам размещения; -по месту расположения средства размещения; -по типу питания; -по предполагаемому бюджету.
	Модуль Г. Подбор круизного тура и отработка навыков обеспечения безопасности туристов.	30 минут	Произвести подбор круизного тура по заданным параметрам: -по подбору круизного тура; -по датам круизного тура; -по размещению; -по питанию; -по требованиям безопасности на маршруте
	Модуль В. (вариативный) Отработка навыков по подбору туристу средства размещения.	20 минут	Произвести подбор средства размещения туристу: -охарактеризовать категорию средства размещения; -по датам и продолжительности; -по типу питания; -по перечню основных и дополнительных услуг гостиничного предприятия -по ценовой категории средства размещения
Время выполнение всех модулей: 1 час 30 минут			

2.3 Последовательность выполнения задания.

2.3.1. Категория участников «ШКОЛЬНИКИ»:

Модуль А.

Произвести подбор оптимального пакетного тура по **Модулю А** для туристов по легенде задания, где будет правильно подобран отель, место расположение отеля, тип питания, а также соблюдены даты, продолжительность и количество человек, которые были озвучены в легенде задания и бюджет туристов. Сделать презентацию с представлением подобранного тура для туристов и презентовать экспертам.

Модуль В.

Произвести подбор оптимального средства размещения по **Модулю В**, охарактеризовать, где будут проживать туристы, услуги основные и дополнительные на территории отеля, услуги в номере, концепция питания в отеле, а также соблюдать даты, продолжительность и количество

человек и бюджет туристов. Сделать презентацию по представлению выбранного средства размещения и презентовать экспертам.

Модуль Б.

Презентовать экспертам пакет документов для туристов по **Модулю Б**, которые необходимо им будет взять с собой в поездку, а также раскрыть особенности направления отдыха, которое будет озвучено в легенде задания, в том числе правила въезда в страну и визовые формальности. Пакет документов выбирается на усмотрение Главного эксперта или по Модулю А или из Модулю В. Сделать презентацию по данному модулю.

2.3.2. Категория участников «СТУДЕНТЫ»:

Модуль А.

Произвести подбор оптимального пакетного тура по **Модулю А** для туристов по легенде задания, где будет правильно подобран отель, место расположение отеля, тип питания, а также соблюдены даты, продолжительность и количество человек, которые были озвучены в легенде задания и бюджет туристов. Сделать презентацию с представлением подобранного тура для туристов и презентовать экспертам.

Модуль Б.

Презентовать экспертам пакет документов отдыха для туристов по **Модулю Б**, которые необходимо им будет взять с собой в поездку, а также раскрыть особенности направления отдыха, которое будет озвучено в легенде задания, в том числе правила въезда в страну и визовые формальности. Пакет документов будет связан с Модулем А. Сделать презентацию по данному модулю.

Модуль Г.

Произвести оптимальный подбор круизного тура по легенде задания по **Модулю Г**, предоставить информацию о круизном туре и питании, а также соблюдать даты, продолжительность и количество человек и проинструктировать туриста по мерам безопасности на маршруте. Сделать презентацию и презентовать круизный тур экспертам

2.3.3. Категория участников «СПЕЦИАЛИСТЫ»:

Модуль А.

Произвести подбор оптимального пакетного тура по **Модулю А** для туристов по легенде задания, где будет правильно подобран отель, место расположение отеля, тип питания, а также соблюдены даты, продолжительность и количество человек, которые были озвучены в легенде задания и бюджет туристов. Сделать презентацию с представлением подобранного тура для туристов и презентовать экспертам.

Модуль Г.

Произвести оптимальный подбор круизного тура по легенде задания по **Модулю Г**, предоставить информацию о круизном туре и питании, а также соблюдать даты, продолжительность и количество человек и проинструктировать туриста по мерам безопасности на маршруте. Сделать презентацию и презентовать круизный тур экспертам.

Модуль В.

Произвести подбор оптимального средства размещения по **Модулю В**, охарактеризовать, где будут проживать туристы, услуги основные и дополнительные на территории отеля, услуги в номере, концепция питания в отеле, а также соблюдать даты, продолжительность и количество человек и бюджет туристов. Сделать презентацию по представлению выбранного средства размещения и презентовать экспертам.

Особые указания по компетенции:

Категорически запрещается брать с собой на площадку: личные блокноты и тетради участников, мобильные телефоны, а также все личные вещи. Все необходимые материалы для работы, участникам будут выданы на площадке.

2.4. Региональный (вариативный):

Примеры изменений для регионального (вариативного) модуля:

Вариативный модуль выбирается на усмотрение главного эксперта в регионе, из представленных двух на выбор в ОЛ (оценочных листах) в региональном модуле.

2.5. Критерии оценки выполнения задания

Категория участников	Наименование и описание модуля	Тип критерия (оценочный/измеримый)	Макс балл
Школьники	Модуль А. Отработка навыков подбора пакетного тура по пожеланиям туристов.	И или О	40
	по направлению	И	5
	по датам поездки	И	5
	по продолжительности	И	5
	по количеству и составу туристов	И	1
	по средствам размещения	И	5
	по месту расположения средств размещения	И	5
	по типу питания	И	3
	по предполагаемому бюджету	И	3
	визуализация	И	2
	информативность	И	3
	время выполнения задания и проведение презентации	О	3
	Модуль В. Отработка навыков по подбору туристу средства размещения	И ли О	25
	оптимальный отбор средств размещения для туристов	И	5
	предоставление информации о сроках поездки и продолжительности	И	3
	представление информации об основных и дополнительных услугах гостиничного предприятия	И	3
	предоставление информации о типе питания	И	3
	предоставляемая информация о ценовой категории средства размещения	И	5
	визуализация	И	1
	информативность	И	2
	полностью уложились во времени на выполнение задания, но время на презентацию использовано не полностью	О	3
	Модуль Б. Отработка навыков презентации пакета документов для отдыха туристов и особенностям направления (вариативный)	И или О	35
	предоставление туристу документов для отдыха	И	5
	предоставление туристу информации по направлению	И	5
	паспортно-визовые требования при пересечении границ	И	4

	таможенные требования при пересечении границ	И	4
	предоставление информации по дополнительным услугам	И	4
	визуализация	И	5
	информативность	И	5
	время выполнения задания и проведение презентации	О	3
ОБЩЕЕ:			100
Категория участников	Наименование и описание модуля	Тип критерия (оценочный/измеримый)	Макс балл
Студенты	Модуль А. Отработка навыков подбора пакетного тура по пожеланиям туристов.	И или О	40
	по направлению	И	5
	по датам поездки	И	5
	по продолжительности	И	5
	по количеству и составу туристов	И	1
	по средствам размещения	И	5
	по месту расположения средств размещения	И	5
	по типу питания	И	3
	по предполагаемому бюджету	И	3
	визуализация	И	2
	информативность	И	3
	время выполнения задания и проведение презентации	О	3
	Модуль Б. Отработка навыков презентации пакета документов для отдыха туристов и особенностям направления.	И или О	25
	предоставление туристу документов для отдыха	И	5
	предоставление туристу информации по направлению	И	3
	паспортно-визовые требования при пересечении границ	И	4
	таможенные требования при пересечении границ	И	2
	предоставление информации по дополнительным услугам	И	3
	Визуализация	И	2
	информативность	И	3
время выполнения задания и проведение презентации	О	3	

	Модуль Г. Подбор круизного тура и отработка навыков обеспечения безопасности туристов (вариативный)	И или О	35
	предоставление информации о круизном туре	И	5
	предоставление информации о сроках, датах и продолжительности круиза	И	5
	представление информации о размещении и услугах во время круизного тура	И	5
	предоставление информации о питании в круизе	И	4
	предоставляемая информация о требованиях безопасности на маршруте	И	5
	визуализация	И	5
	информативность	И	3
	время выполнения задания и проведение презентации	О	3
ОБЩЕЕ:			100
Категория участников	Наименование и описание модуля	Тип критерия (оценочный/измеримый)	Макс балл
специалисты	Модуль А. Отработка навыков подбора пакетного тура по пожеланиям туристов.	И или О	40
	по направлению	И	5
	по датам поездки	И	5
	по продолжительности	И	5
	по количеству и составу туристов	И	1
	по средствам размещения	И	5
	по месту расположения средств размещения	И	5
	по типу питания	И	3
	по предполагаемому бюджету	И	3
	визуализация	И	2
	информативность	И	3
	время выполнения задания и проведение презентации	О	3
	Модуль Г. Подбор круизного тура и отработка навыков обеспечения безопасности туристов.	И или О	25
	предоставление информации о круизном туре	И	5
	предоставление информации о сроках, датах и продолжительности круиза	И	3
представление информации о размещении и услугах во время круизного тура	И	4	

	предоставление информации о питании в круизе	И	2
	предоставляемая информация о требованиях безопасности на маршруте	И	3
	визуализация	И	2
	информативность	И	3
	время выполнения задания и проведение презентации	О	3
	Модуль В. Отработка навыков по подбору туристусредства размещения (вариативный)	И или О	35
	оптимальный отбор средств размещения для туристов	И	5
	предоставление информации о сроках поездки и продолжительности	И	5
	представление информации об основных и дополнительных услугах гостиничного предприятия	И	5
	предоставление информации о типе питания	И	5
	предоставляемая информация о ценовой категории средства размещения	И	4
	визуализация	И	5
	информативность	И	3
	время выполнения задания и проведение презентации	О	3
ОБЩЕЕ:			100

3. Перечень специальной одежды, оборудования, инструментов и расходных материалов, которые участник может привезти с собой на площадку проведения чемпионата.

3.1. Требуемая специальная одежда участникам по компетенции в соответствии с требованиями охраны труда и техники безопасности: школьники/студенты/специалисты (при необходимости оформляется отдельно по категориям):

Требуемая специальная одежда (участник обязан привезти с собой) (Школьники/Студенты/Специалисты)					
№ п/п	Наименование	Технические характеристики	Ссылка на образец (при необходимости)	Ед. изме рени я	Необ ходи мое кол- во
1	Не требуется	-	-	шт	-

3.2. Рекомендуемая специальная одежда участникам категории: школьники/студенты/специалисты (при необходимости оформляется отдельно по категориям) которые участник может привезти с собой.:

Рекомендуемый набор оборудования/инструментов (участник может привезти с собой) (Школьники/Студенты/Специалисты (при необходимости оформляется отдельно по категориям)) <small>*на площадке могут быть аналоги с аналогичными характеристиками, предоставляемые в качестве замены</small>					
№ п/п	Наименование	Технические характеристики	Ссылка на образец (при необходимости)	Ед. изме рени я	Необ ходи мое кол- во
1	Не требуется	-	-	шт	-

3.3. Инфраструктурный лист застройки площадки предоставляется в виде отдельного документа (приложения) в формате Excel (.xlsx)

4. Минимальные требования к оснащению рабочих мест с учетом всех основных нозологий

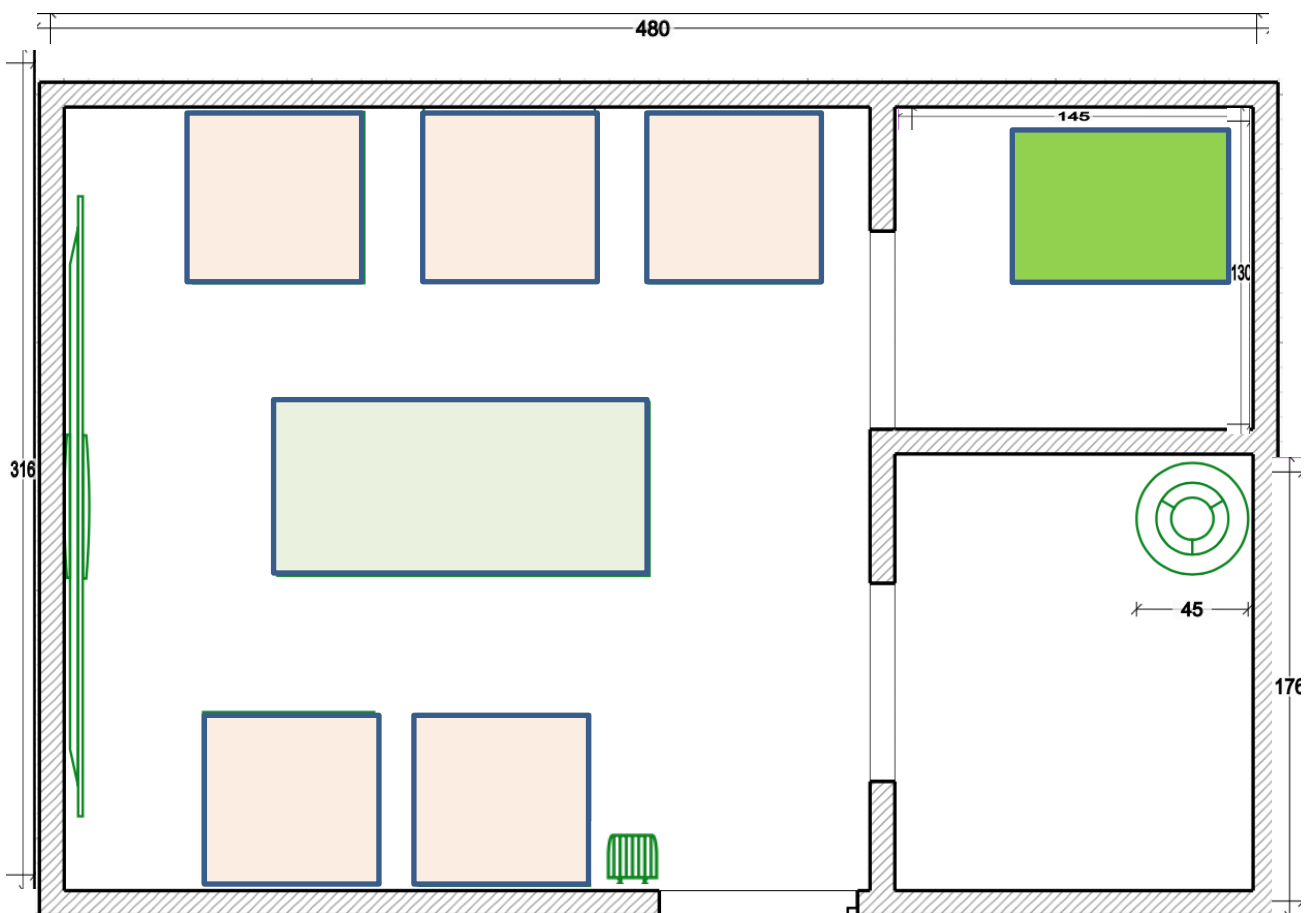
Вид нозологии	Площадь, м.кв.	Ширина прохода между рабочими местами, м.	Специализированное оборудование, количество*
Рабочее место участника с нарушением слуха	3000x1900	1,5 м	<p>Для участников с нарушением слуха необходимо предусмотреть:</p> <ul style="list-style-type: none"> а) наличие звукоусиливающей аппаратуры, акустической системы, информационной индукционной системы, наличие индивидуальных наушников; б) наличие на площадке переводчика русского жестового языка (сурдопереводчика); в) оформление конкурсного задания в доступной текстовой информации.
Рабочее место участника с нарушением зрения	3000x1900	1,5 м	<p>Для участников с нарушением зрения необходимо:</p> <ul style="list-style-type: none"> а) текстовое описание конкурсного задания в плоскочечатном виде с крупным размером шрифта, учитывающим состояние зрительного анализатора участника с остаточным зрением (в формате Microsoft Word не менее 16-18 пт), дублированного рельефно точечным шрифтом Брайля (при необходимости); б) лупа с подсветкой для слабовидящих; электронная лупа; в) для рабочего места, предполагающего работу на компьютере - оснащение специальным компьютерным оборудованием и оргтехникой: видеоувеличитель; <ul style="list-style-type: none"> - программы экранного доступа NVDA и JAWS18 (при необходимости); - брайлевский дисплей (при необходимости); в) для рабочего места участника с нарушением зрения, имеющего собаку-проводника, необходимо предусмотреть место для собаки-проводника. г) оснащение (оборудование) специального рабочего места тифлотехническими ориентирами и устройствами, с возможностью использования крупного рельефно-контрастного шрифта и шрифта Брайля, акустическими навигационными средствами, обеспечивающими беспрепятственное нахождение

			<p>инвалидом по зрению - слепого своего рабочего места и выполнение трудовых функций;</p> <p>д) индивидуальное равномерное освещение не менее 300 люкс.</p>
Рабочее место участника с нарушением ОДА	3000x1900	1,5 м	<p>Оснащение (оборудование) специального рабочего места оборудованием, обеспечивающим реализацию эргономических принципов:</p> <p>а) увеличение размера зоны на одно место с учетом подъезда и разворота кресла-коляски, увеличения ширины прохода между рядами столов;</p> <p>б) для участников, передвигающихся в кресле-коляске, необходимо выделить 1 - 2 первых рабочих места в ряду у дверного проема;</p> <p>в) оснащение (оборудование) специального рабочего места специальными механизмами и устройствами, позволяющими изменять высоту и наклон рабочей поверхности, положение сиденья рабочего стула по высоте и наклону, угол наклона спинки рабочего стула, оснащение специальным сиденьем, обеспечивающим компенсацию усилия при вставании.</p>
Рабочее место участника с соматически ми заболеваниями и	3000x1900	1,5 м	<p>Специальные требования к условиям труда инвалидов вследствие заболеваний сердечно-сосудистой системы, а также инвалидов вследствие других соматических заболеваний, предусматривают отсутствие:</p> <p>а) вредных химических веществ, включая аллергены, канцерогены, оксиды металлов, аэрозоли преимущественно фиброгенного действия;</p> <p>б) тепловых излучений; локальной вибрации, электромагнитных излучений, ультрафиолетовой радиации на площадке;</p> <p>в) превышения уровня шума на рабочих местах; г) нарушений уровня освещенности, соответствующей действующим нормативам.</p> <p>Необходимо обеспечить наличие столов с регулируемой высотой и углом наклона поверхности; стульев (кресел) с регулируемой высотой сиденья и положением спинки (в соответствии со спецификой заболевания).</p>
Рабочее место участника с	3000x1900	1,5 м	<p>Специальные требования к условиям труда инвалидов, имеющих нервно-психические заболевания:</p>

ментальными нарушениями			<p>а) создание оптимальных и допустимых санитарно-гигиенических условий производственной среды, в том числе: температура воздуха в холодный период года при легкой работе - 21 - 24 °С; при средней тяжести работ - 17 - 20 °С; влажность воздуха в холодный и теплый периоды года 40 – 60 %; отсутствие вредных веществ: аллергенов, канцерогенов, аэрозолей, металлов, оксидов металлов;</p> <p>б) электромагнитное излучение - не выше ПДУ; шум - не выше ПДУ (до 81 дБА); отсутствие локальной и общей вибрации; отсутствие продуктов и препаратов, содержащих живые клетки и споры микроорганизмов, белковые препараты;</p> <p>в) оборудование (технические устройства) должны быть безопасны и комфортны в использовании (устойчивые конструкции, прочная установка и фиксация, простой способ пользования без сложных систем включения и выключения, с автоматическим выключением при неполадках; расстановка и расположение, не создающие помех для подхода, пользования и передвижения; расширенные расстояния между столами, мебелью; не должна затрудняющая доступность устройств; исключение острых выступов, углов, ранящих поверхностей, выступающих крепежных деталей)</p>
--------------------------------	--	--	---

5. Схема (план) застройки соревновательной площадки

План застройки площадки компетенции «Туризм» на 5 рабочих мест для всех категорий участников.



240



Рабочее место
конкурсанта



Рабочее место экспертов



Рабочее место главного эксперта



Интерактивная доска



Огнетушитель



Кулер



Персональный компьютер

6. Требования охраны труда и техники безопасности

6.1. Общие требования:

6.1.1. К самостоятельной работе допускаются участники после прохождения ими инструктажа на рабочем месте.

6.1.2. Запрещается в процессе выполнения задания находиться в верхней одежде, принимать пищу и курить, употреблять во время работы алкогольные напитки, а также быть в состоянии алкогольного, наркотического или другого опьянения.

6.1.3. О каждом несчастном случае пострадавший или очевидец несчастного случая немедленно должен известить ближайшего эксперта.

6.1.4. Эксперты должны знать местонахождение медицинской аптечки, уметь оказать первую медицинскую помощь пострадавшим, затем вызвать скорую медицинскую помощь или доставить в медицинское учреждение.

6.1.5. В процессе выполнения задания участник соревнования должен соблюдать правила личной гигиены.

6.1.6. Работа на конкурсной площадке разрешается исключительно в присутствии эксперта. Запрещается присутствие на конкурсной площадке посторонних лиц.

6.1.7. При работе с ПК рекомендуется организация перерывов на 10 минут через каждые 50 минут работы. Время на перерывы уже учтено в общем времени задания, и дополнительное время участникам не предоставляется.

6.1.8. По всем вопросам, связанным с работой компьютера следует обращаться к Главному эксперту.

6.1.9. За невыполнение данной инструкции виновные привлекаются к ответственности согласно правилам внутреннего распорядка или взысканиям, определенным Трудовым Кодексом Российской Федерации.

6.2. Действия до начала работ:

6.2.1. Перед включением используемого на рабочем месте оборудования участник соревнования обязан:

- осмотреть и привести в порядок рабочее место, убрать все посторонние предметы, которые могут отвлекать внимание и затруднять работу;

- проверить правильность установки стола, стула, подставки под ноги, угол наклона экрана монитора, положения клавиатуры в целях исключения неудобных поз и длительных напряжений тела. Особо обратить внимание на то, что дисплей должен находиться на расстоянии не менее 50 см от глаз (оптимально 60-70 см);

- проверить правильность расположения оборудования. Кабели электропитания, удлинители, сетевые фильтры должны находиться с тыльной стороны рабочего места;

- убедиться в отсутствии засветок, отражений и бликов на экране монитора;

- убедиться в том, что на устройствах ПК (системный блок, монитор, клавиатура) не располагаются сосуды с жидкостями, сыпучими материалами (чай, кофе, сок, вода и пр.).

6.2.2. Включить электропитание в последовательности, установленной инструкцией по эксплуатации на оборудование; убедиться в правильном выполнении процедуры загрузки оборудования, правильных настройках.

6.2.3. При выявлении нарушений сообщить об этом эксперту и до их устранения к работе не приступать.

6.3. Действия во время выполнения работ:

6.3.1. В течение всего времени работы со средствами компьютерной и оргтехники участник соревнования обязан:

- содержать в порядке и чистоте рабочее место;

- следить за тем, чтобы вентиляционные отверстия устройств ничем не были закрыты;

- выполнять требования инструкции по эксплуатации оборудования;

- соблюдать, установленные расписанием, трудовым распорядком регламентированные перерывы в работе, выполнять рекомендованные физические упражнения.

6.3.2. Участнику соревнований запрещается во время работы на ПК:

- отключать и подключать интерфейсные кабели периферийных устройств;

- класть на устройства средств компьютерной и оргтехники бумаги, папки и прочие

посторонние предметы;

- прикасаться к задней панели системного блока (процессора) при включенном питании;
- отключать электропитание во время выполнения программы, процесса;
- допускать попадание влаги, грязи, сыпучих веществ на устройства средств компьютерной

и оргтехники;

- производить самостоятельно вскрытие и ремонт оборудования;
- производить самостоятельно вскрытие и заправку картриджей принтеров или копиров;
- работать со снятыми кожухами устройств компьютерной и оргтехники;
- располагаться при работе на расстоянии менее 50 см от экрана монитора.

6.3.3. При работе с текстами на бумаге, листы надо располагать как можно ближе к экрану, чтобы избежать частых движений головой и глазами при переводе взгляда.

6.3.4. Рабочие столы следует размещать таким образом, чтобы видеодисплейные терминалы были ориентированы боковой стороной к световым проемам, чтобы естественный свет падал преимущественно слева.

6.3.5. Освещение не должно создавать бликов на поверхности экрана.

6.4. Действия после окончания работ:

6.4.1. По окончании работы участник соревнования обязан соблюдать следующую последовательность отключения оборудования:

- произвести завершение всех выполняемых на ПК задач;
- отключить питание в последовательности, установленной инструкцией по эксплуатации данного оборудования.

- в любом случае следовать указаниям экспертов

6.4.2. Убрать со стола рабочие материалы и привести в порядок рабочее место.

6.5. Действия в случае аварийной ситуации:

6.5.1. Обо всех неисправностях в работе оборудования и аварийных ситуациях сообщать непосредственно эксперту.

6.5.2. При обнаружении обрыва проводов питания или нарушения целостности их изоляции, неисправности заземления и других повреждений электрооборудования, появления запаха гари, посторонних звуков в работе оборудования и тестовых сигналов, немедленно прекратить работу и отключить питание.

6.5.3. При поражении пользователя электрическим током принять меры по его освобождению от действия тока путем отключения электропитания и до прибытия врача оказать потерпевшему первую медицинскую помощь.

6.5.4. В случае возгорания оборудования отключить питание, сообщить эксперту, позвонить в пожарную охрану, после чего приступить к тушению пожара имеющимися средствами.